

T.C.
İZMİT KAYMAKAMLIĞI
İzmit İlçe Milli Eğitim Müdürlüğü
Türkan Dereli İlkokulu



TÜRKAN DERELİ İLKOKULU



2024-2028 STRATEJİK PLANI



Kendiniz için değil, bağlı bulunduğunuz ulus için elbirliği ile çalışınız.
Çalışmaların en yükseği budur.

M. Kemal ATATÜRK

İSTİKLÂL MARŞI

Korkma, sönmez bu şafaklarda yüzen al sancak;
Sönmeden yurdumun üstünde tüten en son ocak.
O benim milletimin yıldızıdır, parlayacak;
O benimdir, o benim milletimindir ancak.

Çatma, kurban olayım, çehreni ey nazlı hilal!
Kahraman ırkıma bir gül, ne bu şiddet bu celal?
Sana olmaz dökülen kanlarımız sonra helâl,
Hakkıdır, Hakk'a tapan, milletimin istiklâl!

Ben ezelden beridir hür yaşadım, hür yaşarım.
Hangi çılgın bana zincir vuracakmış? Şaşarım;
Kökremiş sel çibiyin, bendimi çiğner aşarım;
Yırtarım dağları, enginlere sığmam, taşarım.

Garbin afakını sarmışsa çelik zırhlı duvar,
Benim iman dolu göğsüm gibi serhaddim var.
Ulusun, korkma! Nasıl böyle bir imanı boğar,
"Medeniyet" dediğin tek dişi kalmış canavar?

Arkadaş! Yurduna alçakları uçratma sakın!
Siper et gövdeni, dursun bu hayasızca akın.
Doğacaktır sana vaadettiği günler Hakk'ın;
Kim bilir, belki yarın, belki yarından da yakın.

Bastığın yerleri "toprak" diyerek geçme, tanı!
Düşün altında binlerce kefeni sakın.
Sen şehit oğlusun, incitme, yazıktır atanı;
Verme, dünyaları alsan da bu cennet vatanı.

Kim bu cennet vatan uğruna olmaz ki feda?
Şüheda fışkıracak toprağı sıksan, şüheda!
Canı, cananı, bütün varımı alsın da Hüda,
Etmesin tek vatanından birisi dünyada cüda.

Ruhumun senden ilahi, şudur ancak emeli;
Değmesin mabedimin göğsüne namahrum eli!
Bu ezanlar ki şahadetleri dinin temeli,
Ebedi yurdumun üstünde belli inlemeli.

O zaman vecd ile bin secde eder varsa taşım;
Her cerihamdan, ilahi, boşanıp kanlı yaşım,
Fışkırır ruh-i mücerret gibi yerden naşım;
O zaman yükselerek arşa değer belki başım!

Dalgalar sen de şafaklar gibi ey şanlı hilal;
Olsun artık dökülen kanlarımın hepsi helal!
Ebediyen sana yok, ırkıma yok izmihlal.
Hakkıdır, hür yaşamış bayrağımın hürriyet;
Hakkıdır, Hakk'a tapan milletimin istiklâl!

MEHMET AKİF ERSOY

GENÇLİĞE HİTABE



Ey Türk gençliği!

Birinci vazifen, Türk istiklâlini, Türk Cumhuriyeti'ni, ilelebet muhafaza ve müdafaa etmektir. Mevcudiyetinin ve istikbalinin yegâne temeli budur. Bu temel, senin en kıymetli hazinendir. İstikbalde dahi, seni bu hazineden mahrum etmek isteyen dâhilî ve harici bedhahların olacaktır. Bir gün, istiklâl ve Cumhuriyet'i müdafaa mecburiyetine düşersen, vazifeye atılmak için, içinde bulunacağın vaziyetin imkân ve şerâitini düşünmeyeceksin! Bu imkân ve şerâit, çok namüsaid bir mahiyette tezahür edebilir. İstiklâl ve Cumhuriyetine kastedecek düşmanlar, bütün dünyada emsali görülmemiş bir galibiyetin mümessili olabilirler. Cebren ve hile ile aziz vatanın bütün kaleleri zaptedilmiş, bütün tersanelerine girilmiş, bütün orduları dağıtılmış ve memleketin her köşesi bilfiil işgal edilmiş olabilir. Bütün bu şerâitten daha elîm ve daha vahim olmak üzere, memleketin dahilinde, iktidara sahip olanlar gaflet ve dalâlet ve hattâ hıyanet içinde bulunabilirler. Hattâ bu iktidar sahipleri, şahsî menfaatlerini, müstevlîlerin siyasi emelleriyle tevhid edebilirler. Millet, fakr-ü zaruret içinde harap ve bîtap düşmüş olabilir.

Ey Türk istikbalinin evlâdı! İşte, bu ahval ve şerâit içinde dahi vazifen, Türk istiklâl ve Cumhuriyetini kurtarmaktır!

Muhtaç olduğun kudret, damarlarındaki asil kanda mevcuttur!

Gazi Mustafa Kemâl ATATÜRK

20 Ekim 1927

Tablo 1: Kurum Kimlik Bilgisi

KURUM KİMLİK BİLGİSİ	
Kurum Adı	TÜRKAN DERELİ İLKOKULU
Kurum Statüsü	<input checked="" type="checkbox"/> Kamu <input type="checkbox"/> Özel
Kurumda Çalışan Personel Sayısı	Yönetici : 3 Öğretmen : 41 Memur : 0 Hizmetli : 2
Öğrenci Sayısı	840
Öğretim Şekli	<input type="checkbox"/> Normal <input type="checkbox"/> İkili
Okulun Hizmete Giriş Tarihi	2006
Derslik Sayısı	35
Toplam Şube Sayısı	35
KURUM İLETİŞİM BİLGİLERİ	
Kurum Telefonu	Tel. : 0 262 226 30 30
Kurum Web Adresi	http://turkandereli.meb.k12.tr
Mail Adresi	703444@meb.k12.tr
Kurum Adresi	Mahalle: Serdar Mh. İstanbul Karayolu Cd. Karagöz Sk. No: 61/1 Posta Kodu : 41100 İlçe : İzmit İli : Kocaeli
Kurum Müdürü	Yalçın İLGÜN GSM Tel:
Kurum Müdür Yardımcıları	Mdr Yrd: Esra BOSTANCI GSM Tel: Mdr Yrd: Serap YALDUZ GSM Tel:



SUNUŞ

Stratejik plan, bütün eğitim yöneticilerinin ihtiyaç duyduğu diğer planlama türlerinde olduğu gibi sistematik bir planlama süreci ile hazırlanır. Stratejik plan, uzak ufukları içine alan bir planlama süreci olduğu halde uzun vadeli bir uygulama planı değildir. Stratejik plan, gelişim hedeflerine ulaşmak için izlenecek hareket yönünü ortaya koyar, zayıf yönlerin güçlendirilmesine fırsat tanır ve okulun güçlü olduğu yönleri ortaya koyarak bunların okulun gelişimine katkısını sağlar.

Özetle diyebiliriz ki, eğitim sisteminin çıktılarını dikkate alarak kaynakların kullanımını hedefleyen iyi bir stratejik plan, eğitimde ihtiyaç duyulan kalite artışına fırsat tanıyacaktır.

Eğitimde Stratejik plan sonucunda veli ve öğrenci beklentilerine cevap vermeyi asıl amaç edinen, çalışanlarına değer veren, ekip çalışması ile tüm işlemlerde sürekli iyileştirmeyi hedefleyen, kendi kendini geliştiren, yenileyen, değerlendiren ve sorgulayan bir okul ortaya konulmak istenmektedir.

Yalçın İLGÜN
Okul Müdürü

ÖNSÖZ

Geçmişten günümüze gelirken var olan yaratıcılığın getirdiği teknolojik ve sosyal anlamda gelişmişliğin ulaştığı hız, artık kaçınılmazları da önümüze sererek kendini göstermektedir. Güçlü ekonomik ve sosyal yapı, güçlü bir ülke olmanın ve tüm değişikliklerde dimdik ayakta durabilmenin kaçınılmazlığı da oldukça büyük önem taşımaktadır. Gelişen ve sürekliliği izlenebilen, bilgi ve planlama temellerine dayanan güçlü bir yaşam standardı ve ekonomik yapı; stratejik amaçlar, hedefler ve planlanmış zaman diliminde gerçekleşecek uygulama faaliyetleri ile (STRATEJİK PLAN) oluşabilmektedir.

Okulumuz, daha iyi bir eğitim seviyesine ulaşmak düşüncesiyle Sürekli yenilenmeyi ve kalite kültürünü kendisine ilke edinmeyi amaçlamaktadır. Kalite kültürü oluşturmak için eğitim ve öğretim başta olmak üzere insan kaynakları ve kurumsallaşma, sosyal faaliyetler, alt yapı, toplumla ilişkiler ve kurumlar arası ilişkileri kapsayan 2024-2028 stratejik planı hazırlanmıştır.

Büyük önder Atatürk'ü örnek alan bizler; Çağa uyum sağlamış, çağı yönlendiren öğrenciler yetiştirmek için kurulan okulumuz, geleceğimiz teminatı olan öğrencilerimizi daha iyi imkânlarla yetiştirip, düşünce ufku ve yenilikçi ruhu açık Türkiye Cumhuriyetinin çitasını daha yükseklerle taşıyan bireyler olması için öğretmenleri ve idarecileriyle özverili bir şekilde tüm azmimizle çalışmaktayız.

Türkan Dereli İlkokulu olarak en büyük amacımız yalnızca ilkokul mezunu çocuklar yetiştirmek değil, girdikleri her türlü ortamda çevresindekilere ışık tutan, hayata hazır, hayatı aydınlatan, bizleri daha da ileriye götürecek nesiller yetiştirmektir. İdare ve öğretmen kadrosuyla bizler çağa ayak uydurmuş, yeniliklere açık, Türkiye Cumhuriyetini daha da yükseltecek gençler yetiştirmeyi ilke edinmiş bulunmaktayız.

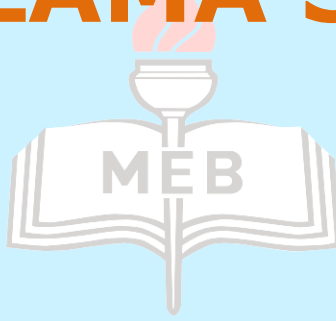
OGYE EKİBİ

İÇİNDEKİLER		SAYFA NO:8
KURUMUN KİMLİK BİLGİLERİ		5
SUNUŞ		6
ÖNSÖZ		7
Tablolar Listesi		9
1. BÖLÜM: GİRİŞ VE PLANLAMA SÜRECİ		10
	Stratejik Plan Üst Kurulu Ve Stratejik Plan Ekibi	11
	Stratejik Plan Hazırlama Süreci	12
2. BÖLÜM: DURUM ANALİZİ		13
	Durum Analizi	14
	Kurumsal Tarihçe	14
	Uygulanmakata Olan Stratejik Planın Değerlendirilmesi	15
	Mevzuat Analizi	18
	Üst Politika Belgeleri Analizi	19
	Faaliyet alanları Ürün ve Hizmetlerin Belirlenmesi	20
	Faaliyet Alanları	21
	Türkan Dereli İlkokulu Ürün ve Hizmet Listesi	22
	Paydaş Analizi	23
	Paydaş Önem Matrisi	24
	Memnuniyet Anketi	25
	Kurum İçi Analiz	28
	Örgütsel Yapı	28
	Okul Organizasyon Şeması	28
	Görevler, Görevle İlgili Bölümler, Birim, Komisyon ve Zümreler	29
	Oluşturulan Bölümler/Birimler/ Komisyon/ Birlik/Zümre vb Görevleri	30
	Yönetim Organizasyon Şeması ve Süreci	36
İNSAN KAYNAKLARI		37
	2.9.6 Genel Personel Durumu	37
	2.9.7 Mevcut Öğretmen Sayıları	37
	2.9.8 Mevcut İdareci Sayısı	37
	2.9.9 Personelin Yaş Dağılımı	38
	2.9.10 Personelin Hizmet Süreleri	38
	2.9.11 Okul Sınıf Mevcutları	38
	2.9.12 Okul Rehberlik Hizmetleri	38
	2.9.13 Teknolojik Düzey	39
	2.9.14 Mali Kaynaklar	40
	2.9.15 İstatistik Veriler	40
	2.9.15.1 Bina Derslik Durumu	40
	2.9.15.2 Yerleşim Alanı	40
	2.9.15.3 Okul Fiziki Altyapı	41
	2.5.10.4. Okul Öğrenci Sayısal Analizi	42
	Yıllara Göre Sınıf Mevcutları	42
	Sosyal Alanlar	42
	Spor Tesisleri	42
ÇEVRE ANALİZİ		43
PEST ANALİZ TABLOSU		44
	2.11.2 Güçlü ve Zayıf Yönler ile Fırsatlar ve Tehditler (GZFT) Analizi	45
	2.11.3. Tespit ve İhtiyaçların Belirlenmesi	47
3. BÖLÜM: GELECEĞE YÖNELİM		49
	Misyonumuz	50
	Vizyonumuz	50
	Temel İlkelerimiz	51
	Temel Değerlerimiz	51
	Amaçlarımız	52
	Amaç, Hedef ve Performans Gösterisi ile Stratejiler Faaliyet ve Projeler	53
	Stratejik Plan Genel Tablosu	54
4. BÖLÜM: MALİYETLENDİRME		58
	Stratejik Plan Maliyet Tablosu	59
5. BÖLÜM: İZLEME ve DEĞERLENDİRME		60
	İzleme Değerlendirme	61
	Örnek İzleme ve Değerlendirme Şablonu	63
	Ekler	63
	Onay Sayfası	66

TABLolar LİSTESİ	SAYFA NO:9
Tablo 1: Kurum Kimlik Bilgisi	5
Tablo 2: Stratejik Plan Üst Kurulu	11
Tablo 3: Stratejik Planlama Ekibi	11
Tablo 4: Okul Gelişim ve Yönetim Ekibi	11
Tablo 5: Mevzuat Analizi	18
Tablo 6: Üst Politika Belgeleri Analizi	19
Tablo 7: Faaliyet Alanları	21
Tablo 8:Türkan Dereli İlkokulu Ürün-Hizmet Listesi	22
Tablo 9: Paydaş Listesi	23
Tablo 10:Paydaş Önem Matrisi	24
Tablo 11: Öğrenci Memnuniyet Anketi	25
Tablo 12: Öğretmen Memnuniyet Anketi	26
Tablo 13: Veli Memnuniyet Anketi	27
Tablo 14: Paydaşlar	28
Tablo 15: Okul Organizasyon Şeması	28
Tablo 16: Görevler, Görevlerle İlgili Bölümler, Birim, Komisyon ve Zümreler	29
Tablo 17: Oluşturulan Bölümler / Birimler /Komisyon / Birlik / Zümre Vb. Görevleri	30
Tablo 18: Yönetim Organizasyon Şeması Ve Süreci	36
Tablo 19: Genel Personel Durumu	37
Tablo 20: Kurumdaki Mevcut Öğretmen Sayısı	37
Tablo 21: Kurumdaki Mevcut İdareci Sayısı	37
Tablo 22: Öğretmenlerin Yaş İtibari ile Dağılımı	38
Tablo 23: Öğretmenlerin Hizmet Süreleri	38
Tablo 24: 2024 Yılı İtibari ile Okul Sınıf Mevcutları	38
Tablo 25: Okul/kurum Rehberlik Hizmetleri	38
Tablo 26: Türkan Dereli İlkokulunun Teknolojik Altyapısı	39
Tablo 27: Mali Kaynaklar	40
Tablo 28: Yıllara Göre Okul Aile Bir. Gelir Gider Tablosu	40
Tablo 29: Bina, Derslik Mevcut Durumu	40
Tablo 30: Yerleşim Alanı ve Derslikler	40
Tablo 31: Okul/Kurumun Fiziki Altyapısı:	41
Tablo 32: Okul Öğrenci Sayısal Analizi	42
Tablo 33: Yıllara Göre Sınıf Mevcutları	42
Tablo 34: Sosyal Alanlar	42
Tablo 35. Spor Tesisleri	42
Tablo 36: Pestle Analiz Tablosu	44
Tablo 37: Güçlü Yönler	45
Tablo 38: Zayıf Yönler	45
Tablo 39: Dışsal Faktörler: Fırsatlar	46
Tablo 40: Tehditler	46
Tablo 41: İhtiyaç Alanları	47
Tablo 42: Maliyet	59
Tablo 43: Stratejik Plan İzleme ve Değerlendirme Modeli	61

1.BÖLÜM

GİRİŞ VE PLANLAMA SÜRECİ



2006

KOCAELİ-İZMİT

Tablo 2: Stratejik Plan Üst Kurulu

STRATEJİK PLAN ÜST KURULU		
SIRA NO	ADI SOYADI	GÖREVİ
1	Yalçın İLGÜN	Okul Müdürü
2	Serap YALDUZ	Müdür Yardımcısı
3	Didem KAYA	Öğretmen

Tablo 3: Stratejik Planlama Ekibi

STRATEJİK PLANLAMA EKİBİ		
SIRA NO	ADI SOYADI	GÖREVİ
1	Esra BOSTANCI	Müdür Yardımcısı
2	Fatma AKBABA	Öğretmen
3	Hale Ayla ÇAKAR	Öğretmen
4	Ceyhan TÖNGEL	Öğretmen
5	Suzan ÇELİK SAYAN	Öğretmen
6	Aynur ERDOĞAN	Öğretmen
7	Sinem GÜNESEN	Okul Aile Birliği Başkanı
8	Nermin ASLAN	Okul Aile Birliği Üyesi
9		

Tablo 4: Okul Gelişim ve Yönetim Ekibi

OKUL GELİŞİM VE YÖNETİM EKİBİ		
SIRA NO	ADI SOYADI	GÖREVİ
1	Yalçın İLGÜN	Okul Müdürü
2	Esra BOSTANCI	Okul Müdür Yrd
3	Serap YALDUZ	Okul Müdür Yrd
4	Yasemin SUÇEKEN	Öğretmen (Üye)
5	Abdurrahman BARIŞ	Öğretmen (Üye)
6	Demet KILIÇ	Öğretmen (Üye)
7	Savaş KILIÇ	Öğretmen (Üye)
8	Sebiha SUNAY	Öğretmen (Üye)
9	Burcu YAVUZ	Okul Aile Birliği Temsilcisi
10	Gülşah TUNÇ	Veli
11		Öğrenci Temsilcisi

1.2.Planlama Süreci

Ülkemizde planlama ile ilgili 1927 yılından beri yürürlükte olan 1050 sayılı Muhasebe-i Umumiye Kanunu 10 Aralık 2003’de kamuda yeni yapılanma süreci içerisinde bütün kamu kurum ve kuruluşlarının stratejik planlarını yapabilmelerini sağlayan 5018 sayılı Kamu Mali Yönetimi ve Kontrol Kanunu’yla değiştirilmiştir.

Bu kanun 2006 yılı bütçesinden başlayarak uygulanmaya başlanmıştır. Kamu Yönetimi Reformu kapsamında alınan, Yüksek Planlama Kurulu kararlarında ve 5018 sayılı Kamu Malî Yönetimi ve Kontrol Kanunu’nda, kamu kuruluşlarının stratejik planlarını hazırlamaları ve gelecek dönemlerde kuruluş bütçelerini bu planda öngörülen kuruluş misyonu, vizyonu, amaç ve hedefleri ile uyumlu olacak biçimde performans programlarına dayalı olarak oluşturması gerektiği hükme bağlanmıştır.

Türkan Dereli İlkokulu Müdürlüğü olarak 2024-2028 Stratejik Planı çalışmaları kapsamında, okulumuz çalışanları ile ilgili paydaşların katılımıyla 2024 Eğitim Vizyonu, uygulanmakta olan stratejik plan, mevzuat, üst politika belgeleri incelenmiştir.2024-2028 yıllarını kapsayacak şekilde hazırlanan paydaş analizi yapılarak iç ve dış paydaşlarımız değerlendirilmiştir. Paydaş beklentileri, uyguladığımız anket, grup çalışmaları sonuçlarına göre analiz edilerek kurumdan beklentiler tespit edilmiştir. PESTLE analizi yapılmış, kurum çalışanlarının, velilerin ve öğrencilerin görüşleri alınarak GZFT analizi yapılmış, çıkan sonuçlar önem derecesine göre önceliklendirilmiştir. Yapılan çalışmalar, Türkan Dereli İlkokulu’nun mevcut durumunu göstermiştir.

Elde edilen bilgiler sonucunda yedi amaç bu amaçlar altında da beş yıllık hedefler ile bu hedefleri gerçekleştirecek strateji ve eylemler ortaya çıkmıştır. Stratejilerin yaklaşık maliyetlerinden yola çıkılarak amaç ve hedeflerin tahmini kaynak ihtiyaçları hesaplanmıştır. Planda yer alan amaç ve hedeflerin gerçekleşme durumlarının takip edilebilmesi için de stratejik plan izleme ve değerlendirme modeli oluşturulmuştur.

Stratejik planlama uygulamalarının başarılı olması önemli ölçüde plan öncesi hazırlık çalışmalarının iyi planlanmış olmasına ve sürece katılımın üst düzeyde sağlanmasına bağlıdır.

Bu amaçla durum analizinin gerçekleştirilerek geleceğe yönelim bölümünün tasarlanması, stratejik planın yıllık uygulama dilimleri olan performans programının hazırlanması ve uygulama sonuçlarının izlenip değerlendirilmesi kurumumuz Stratejik Planlama Model’inin ana hatlarını oluşturmaktadır. Bu kısımda yukarıdaki konular kapsamında Müdürlüğümüz 2024-2028 Stratejik Planı’nın oluşturulma süreci tamamlanmıştır.

2. BÖLÜM

DURUM ANALİZİ



2006

KOCAELİ-İZMİT

DURUM ANALİZİ

Stratejik planlama sürecinin ilk adımı olan durum analizi, okulumuzun/kurumumuzun “neredeyiz?” sorusuna cevap vermektedir. Okulumuzun/kurumumuzun geleceğe yönelik amaç, hedef ve stratejiler geliştirebilmesi için öncelikle mevcut durumda hangi kaynaklara sahip olduğu ya da hangi yönlerinin eksik olduğu ayrıca, okulumuzun/kurumumuzun kontrolü dışındaki olumlu ya da olumsuz gelişmelerin neler olduğu değerlendirilmiştir. Dolayısıyla bu analiz, okulumuzun/kurumumuzun kendisini ve çevresini daha iyi tanmasına yardımcı olacak ve stratejik planın sonraki aşamalarından daha sağlıklı sonuçlar elde edilmesini sağlayacaktır.

Durum analizi bölümünde, aşağıdaki hususlarla ilgili analiz ve değerlendirmeler yapılmıştır;

- Kurumsal tarihçe
- Uygulanmakta olan planın değerlendirilmesi
- Mevzuat analizi
- Üst politika belgelerinin analizi
- Faaliyet alanları ile ürün ve hizmetlerin belirlenmesi
- Paydaş analizi
- Kuruluş içi analiz
- Dış çevre analizi (Politik, ekonomik, sosyal, teknolojik, yasal ve çevresel analiz)
- Güçlü ve zayıf yönler ile fırsatlar ve tehditler (GZFT) analizi
- Tespit ve ihtiyaçların belirlenmesi

KURUMSAL TARİHÇE

Okulumuz 21 Eylül 2006 yılında eğitim öğretime açılmıştır.16.635 metre kare alan üzerine kurulu, 10.772 metrekare oyun alanı bulunan eğitim kompleksinde 1 anaokulu,1 fen lisesi ve Türkan Dereli İlkokulu bulunmaktadır. Okulumuz eski klor fabrikası alanı üzerine Sinan DERELİ tarafından yaptırılarak Milli Eğitime Müdürlüğüne bağışlanmıştır. Daha önce ilköğretim okulu olan okulumuz, 2013-2014 eğitim öğretim yılından itibaren müstakil ilkokul olarak eğitim öğretime devam etmektedir. Okulumuzda 847 öğrenci, 42 öğretmen, 3 idareci bulunmaktadır. Okulumuzda 35 derslik,1 yemekhane, 1 kütüphane, spor salonu ve jimnastik salonu bulunmaktadır.

UYGULANMAKTA OLAN STRATEJİK PLANIN DEĞERLENDİRİLMESİ

MEB Strateji Geliştirme Başkanlığının yayınladığı 2010/14 sayılı genelge ile İlçe Milli Eğitim Müdürlüklerinin stratejik plan yapmaları zorunlu hale getirilmiştir. Bu genelge doğrultusunda stratejik planlama ekibi kurulmuş, 2019–2023 yıllarını kapsayan stratejik planını hazırlamış 05 Kasım 2019 tarihinde plan tamamlanarak yayınlanmıştır.

2019-2023 Stratejik Planı Mevcut Durum Analizi Raporu, Stratejik Plan Kitabı ve Performans Programı kitapçığı olmak üzere 3 kitaptan oluşmaktadır. Stratejik Plan Hazırlık Süreci Durum Analizi, Geleceğe Yönelim, Maliyetlendirme, İzleme Ve Değerlendirme, olmak üzere 5 bölümden oluşmaktadır.

Mevcut planda Durum Analizi, Paydaş Analizi, Yükümlülükler Ve Mevzuat Analizi, Kurum İçi Ve Dışı Analiz, Üst Politika Belgeleri, GZFT(SWOT)Analizi, kullanılmıştır. 2019-2023 Stratejik Planı Yasal Yükümlükler Ve Mevzuat Analizi bölümü 652 sayılı Millî Eğitim Bakanlığının Teşkilat ve Görevleri Hakkında Kanun Hükmünde Kararname esaslarına göre belirlenmiştir. 2019-2023 Stratejik Planı Okulun Tarihçesi, Okulun Mevcut Durumu, Paydaş Analizi, GZFT Analizi, Misyonumuz, Vizyonumuz, Temel Değerlerimiz, Eğitim ve Öğretime Erişim, Eğitim ve Öğretimde Kalitenin Arttırılması, Kurumsal Kapasite, Güvenlik olmak üzere 11 faaliyet alanında gruplanmıştır.

2019-2023 stratejik planımız, Okul Müdürü Alper YAZICI başkanlığında görevli öğretmenlerimizin katılımıyla yapılan toplantılarda, değerlendirilmiş ve sonuçları paylaşılmıştır. 2019-2023 stratejik planımızla birlikte hesap verilebilirlik anlayışı ile kaynakların etkili, ekonomik ve verimli bir şekilde elde edilmesi ve kullanılması sağlanmış, stratejik yönetim anlayışı kurum kültürü olarak benimsenmiştir. Planlama, çalışmalarını izleme, değerlendirme ve denetleme süreçleri önem kazanmıştır.

Değerlendirme raporu, 2019-2023 Dönemi Stratejik Planının 2023 yılı hedeflere ve hedeflere ait performans göstergelerine ulaşma oranları dikkate alınarak hazırlanmıştır. Raporda; stratejik planda belirlenmiş olan amaç ve hedefler, sorumlu birim ve performans göstergeleri bazında değerlendirilmiştir ve her bir performans göstergesi için performans hesaplaması yüzde olarak hesaplanmıştır. Performans göstergelerine ilişkin değerlendirmeler; Her bir performans göstergesinin hedefe etkisi göz önünde bulundurularak hedef bazında performans hesaplaması yapılmıştır.

Hedef Performansının Hesaplanmasında Dikkat Edilen Hususlara Aşağıda Yer Verilmiştir:

• Tablolarda yer alan hedef performansları, performans göstergelerinin gerçekleşme yüzdeleri tek tek hesaplandıktan sonra ilgili göstergenin hedefe olan etkisi bulunarak sonuçların toplanmasıyla elde edilmiştir.

• Bazı göstergelerin performansı yüzde 100'ü aşmıştır. Ancak hedef performansın ölçümünde bu değer 100 olarak dikkate alınmıştır. Böylece diğer göstergelerin hedefe etkisinin doğru hesaplanması sağlanmıştır.

• Bazı göstergelerin performansı negatif bir değer almıştır. Ancak hedef performansın ölçümünde bu değer 0 olarak dikkate alınmıştır. Böylece diğer göstergelerin hedefe etkisinin doğru hesaplanması sağlanmıştır.

Değerlendirmelerimiz sonucunda, hedef göstergelerimize etki eden önemli gelişmeler yaşandığını gözlemledik. Bu gelişmeler, planlarımızın bazı alanlarda başarısızlığa neden olmasına yol açtı. Bu kırılma noktalarını ayrıntılı olarak planımızın değerlendirme analizinde ele alacağız. Özellikle şu anahtar konuları vurgulayabiliriz:

Pandemi Süreci: COVID-19 pandemisi, eğitim alanında büyük zorluklar yarattı. Dünya genelinde okulların kapanması veya sınırlı katılımı açık kalması, öğrenciler üzerinde olumsuz etkilere yol açtı.

Deprem Etkisi: Kahramanmaraş'ta yaşanan deprem, psikolojik ve sosyal hasara neden oldu ve öğrencilerin eğitimine olumsuz etkiledi.

Okul Kapanmaları: COVID-19 pandemisi nedeniyle birçok ülkede okullar geçici olarak kapatılmış veya çevrimiçi eğitime geçilmiştir. Bu, öğrencilerin fiziksel olarak okula katılmamaları anlamına gelir.

Çevrimiçi Eğitim Uygulamaları: Pandemi sırasında öğrenciler, öğretmenler ve eğitim kurumları, çevrimiçi eğitim platformlarına daha fazla bağımlı hale gelmiştir.

Öğrenci Başarısındaki Dalgalanmalar: Pandemi nedeniyle öğrenci başarıları ve öğrenci notları dünya genelinde dalgalanmıştır. Online eğitim, öğrencilerin motivasyonunu ve öğrenme süreçlerini etkilemiştir.

Öğrenci Devamsızlığı: Okulların kapanması veya karışık eğitim modelleri, öğrenci devamsızlığı sorunlarına yol açmıştır. Bazı öğrenciler, çevrimiçi eğitime erişimde sorun yaşamıştır.

Bu faktörler, hedeflerimize ulaşma konusunda karşılaştığımız zorlukların altını çizmektedir. Bu nedenle, yeni plan döneminde bu zorlukların üstesinden gelmeyi ve daha etkili bir eğitim ortamı oluşturmayı hedeflemekteyiz.

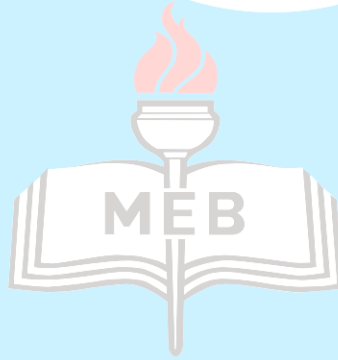
Türkan Dereli İlkokulu olarak 2019-2023 Stratejik Planı'nın gerçekleşme durumu değerlendirildiğinde aşağıdaki konularda önemli iyileşmelerin sağlandığı görülmüştür:

İyileşmeler

- 1) Okul binasının iç ve dış temizliği sağlanmıştır.
- 2) Okul binasında öğrencilerin güvenlikleri sağlanmıştır.
- 3) Okul binası iş sağlığı ve güvenliği standartlarına uygun hale getirilmiştir.

Sorunlar

- 1) Yeterli sayıda kültürel ve sportif faaliyet yapılamaması.
- 2) Velilerin okul idaresine ve öğretmenlere yersiz müdahalelerde bulunmaları.
- 3) Çalışanlara yönelik yapılan suçlamalarda velilere yaptırımların yetersiz olması.
- 4) Sabah okula giriş ve akşam çıkış saatlerinde velilerin öğrencileri araçları ile bırakması nedeniyle trafikte yoğunluk yaşanması.



2006

KOCAELİ-İZMİT

Mevzuat Analizi

Tablo 5: Mevzuat Analizi

YASAL YÜKÜMLÜLÜK (GÖREVLER)	DAYANAK(KANUN, YÖNETMELİK, GENELGE, YÖNERGE)
Atama	657 Sayılı Devlet Memurları Kanunu Milli Eğitim Bakanlığına Bağlı Okul ve Kurumların Yönetici ve Öğretmenlerinin Norm Kadrolarına İlişkin Yönetmelik Milli Eğitim Bakanlığı Eğitim Kurumları Yöneticilerinin Atama ve Yer Değiştirmelerine İlişkin Yönetmelik Milli Eğitim Bakanlığı Öğretmenlerinin Atama ve Yer Değiştirme Yönetmeliği
Ödül, Disiplin	Devlet Memurları Kanunu 6528 Sayılı Milli Eğitim Temel Kanunu İle Bazı Kanun ve Kanun Hükmünde Kararnelerde Değişiklik Yapılmasına Dair Kanun Milli Eğitim Bakanlığı Personeline Başarı, Üstün Başarı ve Ödül Verilmesine Dair Yönerge Milli Eğitim Bakanlığı Disiplin Amirleri Yönetmeliği
Okul Yönetimi	1739 Sayılı Milli Eğitim Temel Kanunu Milli Eğitim Bakanlığı İlköğretim Kurumları Yönetmeliği Milli Eğitim Bakanlığı Okul Aile Birliği Yönetmeliği Milli Eğitim Bakanlığı Eğitim Bölgeleri ve Eğitim Kurulları Yönergesi MEB Yönetici ve Öğretmenlerin Ders ve Ek Ders Saatlerine İlişkin Karar Taşınır Mal Yönetmeliği
Eğitim-Öğretim	Anayasa 1739 Sayılı Milli Eğitim Temel Kanunu 222 Sayılı İlköğretim ve Eğitim Kanunu 6287 Sayılı İlköğretim ve Eğitim Kanunu ile Bazı Kanunlarda Değişiklik Yapılmasına Dair Kanun Milli Eğitim Bakanlığı İlköğretim Kurumları Yönetmeliği Milli Eğitim Bakanlığı Eğitim Öğretim Çalışmalarının Planlı Yürütülmesine İlişkin Yönerge Milli Eğitim Bakanlığı Öğrenci Yetiştirme Kursları Yönergesi Milli Eğitim Bakanlığı Ders Kitapları ve Eğitim Araçları Yönetmeliği Milli Eğitim Bakanlığı Öğrencilerin Ders Dışı Eğitim ve Öğretim Faaliyetleri Hakkında Yönetmelik
Personel İşleri	Milli Eğitim Bakanlığı Personel İzin Yönergesi Devlet Memurları Tedavi ve Cenaze Giderleri Yönetmeliği Kamu Kurum ve Kuruluşlarında Çalışan Personelin Kılık Kıyafet Yönetmeliği Memurların Hastalık Raporlarını Verecek Hekim ve Sağlık Kurulları Hakkındaki Yönetmelik Milli Eğitim Bakanlığı Personeli Görevde Yükseltme ve Unvan Değişikliği Yönetmeliği Öğretmenlik Kariyer Basamaklarında Yükseltme Yönetmeliği
Mühür, Yazışma, Arşiv	Resmî Mühür Yönetmeliği Resmî Yazışmalarda Uygulanacak Usul ve Esaslar Hakkındaki Yönetmelik Milli Eğitim Bakanlığı Evrak Yönergesi Milli Eğitim Bakanlığı Arşiv Hizmetleri Yönetmeliği
Rehberlik ve Sosyal Etkinlikler	Milli Eğitim Bakanlığı Rehberlik ve Psikolojik Danışma Hizmetleri Yönet. Okul Spor Kulüpleri Yönetmeliği Milli Eğitim Bakanlığı İlköğretim ve Ortaöğretim Sosyal Etkinlikler Yönetmeliği
Öğrenci İşleri	Milli Eğitim Bakanlığı İlköğretim Kurumları Yönetmeliği Milli Eğitim Bakanlığı Demokrasi Eğitimi ve Okul Meclisleri Yönergesi Okul Servis Araçları Hizmet Yönetmeliği
İsim ve Tanıtım	Milli Eğitim Bakanlığı Kurum Tanıtım Yönetmeliği Milli Eğitim Bakanlığına Bağlı Kurumlara Ait Açma, Kapatma ve Ad Verme Yönetmeliği
Sivil Savunma	Sabotajlara Karşı Koruma Yönetmeliği Binaların Yangından Korunması Hakkındaki Yönetmelik Daire ve Müesseseler İçin Sivil Savunma İşleri Kılavuzu

Üst Politika Belgeleri Analizi

Tablo 6: Üst Politika Belgeleri Analizi

Temel Üst Politika Belgeleri	Diğer Üst Politika Belgeleri
11. Kalkınma Planı	Diğer Kamu Kurum ve Kuruluşlarının Stratejik Planları
Orta Vadeli Programlar	TÜBİTAK Vizyon 2028 Eğitim ve İnsan Kaynakları Raporu
Orta Vadeli Mali Planlar	Bilgi Toplumu Stratejisi ve Eylem Planı (2015-2018)
2024 Yılı Cumhurbaşkanlığı Yıllık Programı	Hayat Boyu Öğrenme Strateji Belgesi (2024-2028)
Cumhurbaşkanlığı Yüz Günlük İcraat Programı	Ulusal Öğretmen Strateji Belgesi (2023-2028)
Millî Eğitim Bakanlığı 2028 Eğitim Vizyonu	Türkiye Yeterlilikler Çerçevesi
MEB 2019-2023 Stratejik Planı	Ulusal ve Uluslararası Kuruluşların Eğitim ve Türkiye ile İlgili Raporları
Millî Eğitim Şura Kararları	Ulusal İstihdam Stratejisi (2023-2028)
Millî Eğitim Kalite Çerçevesi	
Avrupa Birliği Müktesebatı ve İlerleme Raporları	
Avrupa 2024 Stratejisi	
Kamu İdarelerinde Stratejik Planlamaya İlişkin Usul ve Esaslar Hakkındaki Yönetmelik	
Kamu Kurum ve Kuruluşlar İçin Stratejik Planlama Kılavuzu (DTP)	
Millî Eğitim Bakanlığı 2024-2028 Stratejik Plan Hazırlama Programı	
Millî Eğitim Bakanlığı Stratejik Plan Durum Analizi Raporu	
Millî Eğitim Bakanlığı 2023/16 sayılı Genelgesi	

Faaliyet Alanları Ürün ve Hizmetlerin Belirlenmesi

Kurumun ürettiği temel hizmetler belli faaliyet alanları adı altında gruplandırılmıştır. Türkan Dereli İlkokulu Faaliyet alanları Ürün ve Hizmet grupları:

- Öğrenci kayıt, kabul ve devam işleri
- Öğrenci başarısının değerlendirilmesi
- Sınav işleri
- Sınıf geçme işleri
- Öğrenim belgesi düzenleme işleri
- Personel işleri
- Öğrenci davranışlarının değerlendirilmesi
- Öğrenci sağlığı ve güvenliği
- Okul çevre ilişkileri
- Rehberlik ve Yönelme
- Mezunlar (Öğrenci)
- Yasal yükümlülük içeren evrak takibi, bilgi verme-alma işleri
- Okul-veli ilişkileri
- Okul fiziki yapısının düzenlenmesi ve geliştirilmesi
- Okula araç-gereç ve eğitim materyali sağlama işleri
- Bilgi işlem ve istatistikî veri toplama işleri
- Eğitim ve Öğretim iş ve işlemleri
- Sosyal, Kültürel ve Sportif faaliyetler
- İş Sağlığı ve Güvenliği

Faaliyet Alanları

Tablo 7: Faaliyet Alanları

FAALİYET ALANI: EĞİTİM	FAALİYET ALANI: YÖNETİM İŞLERİ
Hizmet-1: Rehberlik Hizmetleri <ul style="list-style-type: none">Psikolojik DanışmaSınıf İçi Rehberlik HizmetleriMeslek Tanıtımı ve Yönlendirme	Hizmet-1: Öğrenci işleri hizmeti <ul style="list-style-type: none">Kayıt-Nakil işleriDevam-devamsızlıkSınıf geçme
Hizmet-2: Sosyal-Kültürel Etkinlikler <ul style="list-style-type: none">Halk oyunlarıKoroSatrançYarışmalarKültürel GezilerSergilerTiyatroKermes ve ŞenliklerPikniklerYazarlarla Buluşma EtkinlikleriSosyal Kulüp ve Toplum Hizmeti Çalışmaları	Hizmet-2: Öğretmen işleri hizmeti <ul style="list-style-type: none">Derece terfiHizmet içi eğitimÖzlük haklarıSendikal Hizmetler
Hizmet-3: Spor Etkinlikleri <ul style="list-style-type: none">FutbolBasketbolMasa TenisiCimnastikSatranç	Hizmet-3: Mali İşlemler <ul style="list-style-type: none">Okul Aile Birliği işleriBütçe işlemleriBakım-onarım işlemleriTaşınır Mal işlemleri
FAALİYET ALANI: ÖĞRETİM	FAALİYET ALANI: YETİŞKİN EĞİTİMİ VE VELİLERLE İLİŞKİLER
Hizmet-1: Öğretimin Planlanması <ul style="list-style-type: none">PlanlarÖğretmenler KuruluZümre toplantıları	Hizmet-1: Sağlık Hizmetleri <ul style="list-style-type: none">Ağız ve Diş Sağlığı SemineriÇocuk Hastalıkları SemineriBeslenme Dostu Okul
Hizmet-2: Öğretimin Uygulanması <ul style="list-style-type: none">Sınıf içi uygulamalarGezi ve inceleme	Hizmet-2: Kurslar <p>Okullar Hayat Olsun Projesi Kapsamında</p> <ul style="list-style-type: none">Halk OyunlarıDramaResimKodlama
Hizmet-3: Öğretimin Değerlendirilmesi <ul style="list-style-type: none">Dönem içi değerlendirmelerOrtak sınavlar	Hizmet-3: Velilerle İlgili Hizmetler <ul style="list-style-type: none">Veli toplantılarıVeli iletişim hizmetleriOkul-Aile Birliği faaliyetleri

Tablo 8:Türkan Dereli İlkokulu Ürün-Hizmet Listesi

Öğrenci kayıt, kabul ve devam işleri	Eğitim hizmetleri
Öğrenci başarısının değerlendirilmesi	Öğretim hizmetleri
Sınav işleri	Toplum hizmetleri
Sınıf geçme işleri	Kulüp çalışmaları
Öğrenim belgesi düzenleme işleri	Öğrenim Belgesi
Personel işleri	Sosyal, kültürel ve sportif etkinlikler
Öğrenci davranışlarının değerlendirilmesi	İş Güvenliği ve Sağlığı Hizmetleri
Öğrenci sağlığı ve güvenliği	Bilimsel araştırmalar
Okul çevre ilişkileri	
Rehberlik	Mezunlar (Öğrenci)

Okulumuzda öğrencilerimizin kayıt, nakil, devam-devamsızlık, not, öğrenim belgesi düzenleme işlemleri e-okul yönetim bilgi sistemi üzerinden yapılmaktadır.

Öğretmenlerimizin özlük, derece-kademe, terfi, hizmet içi eğitim, maaş ve ek ders işlemleri mebbis ve kbs sistemleri üzerinden yapılmaktadır. Okulumuzun mali işlemleri ilgili yönetmeliklere uygun olarak yapılmaktadır.

Okulumuzun rehberlik anlayışı sadece öğrenci odaklı değildir. Sınıf öğretmenlerimiz öğrenci ve velilere yönelik seminerler düzenlemekte, çeşitli anket ve envanterler uygulamaktadır. Düzenli olarak veli görüşmeleri yapılmaktadır. Okulumuzda davranış problemi gözlemlenen sınıf ve öğrenciler güdülenerek olumlu davranış kazanmalarını sağlamak amaçlanmaktadır. Okulumuzda her hafta bir gün sınıflar gezilerek haftanın en temiz ve düzenli sınıfı seçilmekte, haftanın en temiz ve düzenli sınıfının fotoğrafı çekilerek okulumuzun web sitesinde yayınlanmaktadır.

Okulumuz İl ve İlçe Milli Eğitim Müdürlüğümüz tarafından düzenlenen sosyal, kültürel ve sportif yarışmalara katılmaktadır. Okulumuzda kültürel geziler, tiyatro, piknik, kermes gibi faaliyetler düzenlenmektedir. Okulumuzda öğrencilerimize yönelik olarak hafta içi ders dışı etkinlik çalışmaları yapılmaktadır.

PAYDAŞ ANALİZİ

Hizmet ve ürünlerimizden faydalananların yanı sıra çalışanlarımız, temel ve stratejik ortaklarımız arasında yer alan kişi ve kurumlar ilişkide bulunduğumuz tüzel ve gerçek kişileri yani paydaşlarımız oluştururlar. Yapılan çalışmalar sonucunda belirlenen paydaşlarımız Tablo 'da gösterilmiştir.

Tablo 9:PAYDAŞ LİSTESİ

Önemli Paydaşlar	Lider	Çalışanlar	Müşteri	Temel Ortak	Stratejik Ortak	Tedarikçi
Okul Müdürü	X	X				
Öğretmenler		X				
Hizmetliler						
Öğrenciler				X		
Veliler				X	X	X
Müdür Yardımcıları						
Okul Aile Birliği Yönetimi ve Denetleme Kurulları				X		X
İlköğretim Okulları				X	X	
Ortaöğretim Kurumları					X	
Kocaeli Büyük Şehir Belediyesi					X	X
İzmit Belediyesi					X	X
Sivil Toplum Kuruluşları					X	
Özel Öğretim Kurumları				X	X	
Sendikalar					+	
Meslek Kuruluşları					+	
Sağlık Kurum ve Kuruluşları					+	
Mal ve Hizmet Satan Ticari Kuruluşlar					+	
Halk Eğitim Merkezleri					+	
Medya-Basın					+	
İzmit İlçe Milli Eğitim Müdürlüğü				X		X
Kocaeli İl Milli Eğitim Müdürlüğü				X		X
İzmit Kaymakamlığı					X	X
Milli Eğitim Bakanlığı				X	X	X
Kocaeli Valiliği				X	+	X
Eğitim Uzmanları ve Akademisyenler					X	
Not: X Tam + Yarım						

Tablo 10:PAYDAŞ ÖNEM MATRİSİ

Önemli Paydaş	Paydaşın okulumuza etkisi		Taleplerine verilen önem	
	Zayıf	Güçlü	Önemsiz	Önemli
Okul Müdürü		X		X
Öğretmenler		X		X
Hizmetliler				X
Öğrenciler		X		X
Veliler		X		X
Müdür Yardımcıları				
Okul Aile Birliği Yönetimi ve Denetleme Kurulları		X		X
İlköğretim Okulları		X		X
Ortaöğretim Kurumları	X			X
Kocaeli Büyük Şehir Belediyesi	X		X	
İzmit Belediyesi	X		X	
Sivil Toplum Kuruluşları	X			
Özel Öğretim Kurumları	X		X	
Sendikalar	X		X	
Meslek Kuruluşları	X		X	
Sağlık Kurum ve Kuruluşları	X		X	
Mal ve Hizmet Satan Ticari Kuruluşlar	X		X	
Halk Eğitim Merkezleri		X		
Medya-Basın	X			
İzmit İlçe Milli Eğitim Müdürlüğü		X		X
Kocaeli İl Milli Eğitim Müdürlüğü		X		X
İzmit Kaymakamlığı		X		X
Milli Eğitim Bakanlığı		X		X
Kocaeli Valiliği		X		X
Eğitim Uzmanları ve Akademisyenler	X		X	

MEMNUNİYET ANKETİ

İç paydaş öğrenci görüş ve değerlendirmeleri” anket formu 630 veli, 730 öğrenci ve 41 öğretmen tarafından doldurulmuş olup sonuçları aşağıdaki tablolarda verilmiştir.

Tablo 11: Öğrenci Memnuniyet Anketi

Türkan Dereli İlkokulu		STRATEJİK PLANI (2024-2028)	
“ İÇ PAYDAŞ ÖĞRENCİ GÖRÜŞ VE DEĞERLENDİRMELERİ” ANKET FORMU			
ÖĞRENCİ MEMNUNİYET ANKETİ		MEMNUNİYET ANKET SONUCU	
SIRA NO	GÖSTERGELER	SONUÇ	SONUÇ %
1	İhtiyaç duyduğumda okul çalışanlarıyla rahatlıkla görüşebiliyorum.	13,6	86,4
2	Okul müdürü ile ihtiyaç duyduğumda rahatlıkla konuşabiliyorum.	15,5	84,5
3	Okulun rehberlik servisinden yeterince yararlanabiliyorum.	16,3	83,3
4	Okula ilettiğimiz öneri ve isteklerimiz dikkate alınır.	17,2	82,8
5	Okulda kendimi güvende hissediyorum.	9,8	90,8
6	Okulda öğrencilerle ilgili alınan kararlarda bizlerin görüşleri alınır.	17,2	82,8
7	Öğretmenler yeniliğe açık olarak derslerin işlenişinde çeşitli yöntemler kullanmaktadır.	8,7	91,3
8	Derslerde konuya göre uygun araç gereçler kullanılmaktadır.	9,3	90,7
9	Teneffüslerde ihtiyaçlarımı giderebiliyorum.	17,8	82,2
10	Okulun içi ve dışı temizdir.	6,5	93,5
11	Okulun binası ve diğer fiziki mekanlar yeterlidir.	17,6	82,4
13	Okulumuzda yeterli miktarda sanatsal ve kültürel faaliyetler düzenlenmektedir.	16,3	83,7
GENEL DEĞERLENDİRME		12,75	79,56

Tablo 12: Öğretmen Memnuniyet Anketi

Türkan Dereli İlkokulu		STRATEJİK PLANI (2024-2028)	
“ İÇ PAYDAŞ ÖĞRETMEN GÖRÜŞ VE DEĞERLENDİRMELERİ” ANKET FORMU		ANKET SONUCU	
SIRA NO	GÖSTERGELER	SONUÇ	SONUÇ %
1	Okulumuzda alınan kararlar, çalışanların katılımıyla alınır.	12,7	87,3
2	Kurumdaki tüm duyurular çalışanlara zamanında iletilir.	6,5	93,5
3	Her türlü ödüllendirmede adil olma, tarafsızlık ve objektiflik esastır.	7,5	92,5
4	Kendimi, okulun değerli bir üyesi olarak görürüm.	5,4	94,6
5	Çalıştığım okul bana kendimi geliştirme imkânı tanımaktadır.	9,2	90,8
6	Okul, teknik araç ve gereç yönünden yeterli donanımına sahiptir.	10,5	89,5
7	Okulda çalışanlara yönelik sosyal ve kültürel faaliyetler düzenlenir.	8,7	91,3
8	Okulda öğretmenler arasında ayrım yapılmamaktadır.	10,5	89,5
9	Okulumuzda yerelde ve toplum üzerinde olumlu etki bırakacak çalışmalar yapmaktadır.	5,5	94,5
10	Yöneticilerimiz, yaratıcı ve yenilikçi düşüncelerin üretilmesini teşvik etmektedir.	4,5	95,5
11	Yöneticiler, okulun vizyonunu, stratejilerini, iyileştirmeye açık alanlarını vs. çalışanlarla paylaşır.	11,3	88,7
12	Okulumuzda sadece öğretmenlerin kullanımına tahsis edilmiş yerler yeterlidir.	13,6	86,4
13	Alanıma ilişkin yenilik ve gelişmeleri takip eder ve kendimi güncellerim.	14,5	85,5
GENEL DEĞERLENDİRME		9,27	90,73

Tablo 13: Veli Memnuniyet Anketi

Türkan Dereli İlkokulu		STRATEJİK PLANI (2024-2028)	
“ İÇ PAYDAŞ VELİ GÖRÜŞ VE DEĞERLENDİRMELERİ” ANKET FORMU			
VELİ MEMNUNİYET ANKETİ		MEMNUNİYET ANKET SONUCU	
SIR A NO	GÖSTERGELER	SONUÇ	SONUÇ %
1	İhtiyaç duyduğumda okul çalışanlarıyla rahatlıkla görüşebiliyorum.	13,4	86,6
2	Bizi ilgilendiren okul duyurularını zamanında öğreniyorum.	12,7	87,3
3	Öğrencimle ilgili konularda okulda rehberlik hizmeti alabiliyorum.	8,7	91,3
4	Okula ilettiğim istek ve şikayetlerim dikkate alınıyor.	9,2	90,8
5	Öğretmenler yeniliğe açık olarak derslerin işlenişinde çeşitli yöntemler kullanmaktadır.	10,7	89,3
6	Okulda yabancı kişilere karşı güvenlik önlemleri alınmaktadır.	13,6	86,4
7	Okulda bizleri ilgilendiren kararlarda görüşlerimiz dikkate alınır.	14,3	85,7
8	E-Okul Veli Bilgilendirme Sistemi ile okulun internet sayfasını düzenli olarak takip ediyorum.	10,8	89,2
9	Çocuğumun okulunu sevdiğini ve öğretmenleriyle iyi anlaşmıştığını düşünüyorum.	3,7	96,3
10	Okul, teknik araç ve gereç yönünden yeterli donanıma sahiptir.	4,7	95,3
11	Okul her zaman temiz ve bakımlıdır.	7,4	92,6
12	Okulun binası ve diğer fiziki mekanlar yeterlidir.	7,3	92,7
13	Okulumuzda yeterli miktarda sanatsal ve kültürel faaliyetler düzenlenmektedir.	6,6	93,4
GENEL DEĞERLENDİRME		9,47	90,53

Kurum İçi Analiz

Paydaş analizi kapsamında, öncelikle paydaşlar belirlenerek iç ve dış paydaş olarak tasnif edilmiştir. Katılımcılığı artırmak ve paydaş görüşlerini plana yansıtılabilmek amacıyla anket uygulaması, mülakat, atölye çalışması ve toplantılardan yararlanılmıştır.

Tablo 14: Paydaşlar

İÇ PAYDAŞLAR	DIŞ PAYDAŞLAR	KURUMUN MÜŞTERİLERİ
Okul Müdürü	Okullar	Öğrenciler
Müdür Yardımcıları	Sağlık Kurumları	Veliler
Öğretmenler	Sendikalar, Dernekler, Sivil Toplum Kuruluşları	
Yardımcı Personel	Büyükşehir Belediyesi	
	Muhtarlık	
	İzmit Belediyesi	
	İlçe Milli Eğitim Müdürlüğü	
	Emniyet Müdürlüğü	
	Rehberlik Araştırma Merkezi Müd. (RAM), Üniversite	

Örgütsel Yapı

Tablo 15: Okul Organizasyon Şeması



Tablo 16: Görevler, Görevlerle İlgili Bölümler, Birim, Komisyon ve Zümreler



Tablo 17: Oluşturulan Bölümler / Birimler /Komisyon / Birlik / Zümre Vb. Görevleri

NO	BÖLÜMLER / BİRİMLER/ KOMİSYON/ BİRLİK / ZÜMRE VB.	GÖREVLERİ
1.	ÖĞRETMENLER KURULU	<p>Öğretmenler kurulu; ders yılı başında, ikinci yarıyıl başında, ders yılı sonunda ve okul yönetimince gerek duyulduğunda toplanır.</p> <p>1. Ders yılı içinde yapılan toplantılarda çalışmalar gözden geçirilip değerlendirilir, eksiklik ve aksaklıkların giderilmesi için alınacak önlemler görüşülür ve kararlaştırılır</p> <p>2. Ders yılı sonunda yapılan toplantıda öğrencilerin devam-devamsızlık ve başarı durumları gözden geçirilir, üst makamlarca ve okul yönetimince verilen konular görüşülür ve kararlaştırılır.</p>
2.	ZÜMRE ÖĞRETMENLER KURULU	<p>1. Eğitim-öğretim programları incelenir ve ortak bir anlayış oluşturulur.</p> <p>2. Uygulamalarda karşılaşılan güçlükler üzerinde durulur ve bunların çözüm yolları aranır.</p> <p>3. Öğrencilerin çalışma ve eğitim durumları ile çevrenin özellikleri incelenir ve alınacak önlemler kararlaştırılır. Kurulda, programların ve derslerin birbirine paralel olarak yürütülmesi, ders araçlarından, laboratuvar, spor salonu, kütüphane ve işliklerden planlı bir şekilde yararlanılması ile proje ve performans ödev konuları belirlenir.</p>
3.	OKUL GELİŞİM YÖNETİM EKİBİ (OGYE)	<p>İlköğretim okullarında; paylaşımcı ve iş birliğine dayalı yönetim anlayışıyla eğitim-öğretimin niteliğini ve öğrenci başarısını artırmak, okulun fizikî ve insan kaynaklarını geliştirmek, öğrenci merkezli eğitim yapmak, eğitimde planlı ve sürekli gelişim sağlamak amacıyla "Okul Gelişim Yönetim Ekibi" kurulur. Ekibin çalışmaları ilgili Yönerge hükümlerine göre yerine getirir.</p> <p>Ayrıca, zümrelerden gelen raporları birleştirir, projeleri inceler ve okulun yıl sonu raporunu hazırlar. İki nüsha hazırlanan raporun biri, hizmetin kalitesini artıracak düşünülen projelerle birlikte millî eğitim müdürlüğüne gönderilir. Diğer nüsha da meslekî çalışma dosyasına konur</p>
4.	ÖĞRENCİ DAVRANIŞLARINI DEĞERLENDİRME KURULU	<p>Öğrenci davranışlarını değerlendirme kurulu; müdür başyardımcısı, müdür başyardımcısı bulunmayan okullarda müdür yardımcısının başkanlığında öğretmenler kurulunca seçilen birer sınıf ve birer şube rehber öğretmeninden bir asil, bir yedek üye, bir okul rehber öğretmeni ile okul-aile birliği başkanı ve öğrenci kurulu başkanından oluşturulur.</p> <p>Seçimlerde oyların eşit olması hâlinde kıdemi en fazla olan öğretmen üye seçilir. Asil ve yedek üyelerin boşalması durumunda, açık bulunan üyelikler için yeniden seçim yapılır. Yeterli sayıda öğretmen bulunmaması hâlinde okulda görevli diğer öğretmenler, oylamaya katılabilir ve üye seçilebilirler. Kurul üyelikleri, yeni kurul üyeleri seçimleri yapılmaya kadar devam eder. Özürleri nedeniyle toplantıya katılmayan veya kuruldan ayrılan asil üyenin</p>

		<p>yeri sıraya göre yedek üyelerle tamamlanır. Okul müdürlüğünce kabul edilebilecek bir özrü bulunmadıkça üyeler görevden ayrılamazlar.</p> <p>İkili öğretim yapılan okullarda, ayrı ayrı öğrenci davranışlarını değerlendirme kurulu oluşturulabilir. Öğrenci davranışlarını değerlendirme kurulu aşağıdaki görevleri yapar;</p> <p>a) Okul düzenini sağlamak üzere okul yönetimi, öğretmen, okulun diğer personeli, öğrenci ve veli tarafından getirilen olumlu veya olumsuz davranış ve uygulamalara ilişkin önerileri görüşmek ve aldığı kararları okul müdürüne bildirmek.</p> <p>b) Okulda örnek davranışlarda bulunan, derslerde başarılı olan, bilimsel, sanatsal, sosyal, kültürel ve sportif etkinliklere katılarak üstün başarı gösteren öğrencileri belirleyerek ödüllendirilmelerine karar vermek.</p> <p>c) Özel yeteneği belirlenen öğrencilerin alanlarıyla ilgili gelişimlerini sağlayacak tedbirleri almak.</p> <p>ç) Uyum sağlamakta güçlük çeken öğrencinin davranışlarını incelemek, nedenlerini araştırmak, değerlendirmek ve bu konuda uygun görülen rehberlik çalışmalarının yapılmasını sağlamak ve gerektiğinde ailesi, rehberlik ve araştırma merkezleri ile iş birliği yapmak.</p> <p>d) Öğrencilerin gösterdikleri olumsuz davranışlarıyla ilgili olarak sağlık kurum ve kuruluşlarına sevklerini önermek.</p> <p>e) Öğrencilerde görülen olumsuz davranışların, olumlu hâle getirilmesinde; eleştiri, öz eleştiri bilincini geliştirmek, yanlış davranışların farkına varılmasını sağlamak ve doğruyu kavramalarına yardımcı olmak amacıyla yaptırım yerine, ikna sürecinin işletilmesi ile olumlu davranışlarının ödüllendirilmesi için gerekli önlemleri almak.</p> <p>f) Öğrencilerin sorumluluk almalarına, dürüst, güvenilir, saygılı ve başarılı olmalarına katkıda bulunmak, zararlı alışkanlıklar edinmelerini ve uygun olmayan yerlere gitmelerini önlemek için girişimlerde bulunmak ve bu amaçla veli-çevre iş birliğini sağlamak.</p> <p>g) Okul düzeninin olumlu işleyişini sağlamak amacıyla çeşitli etkinlikler için programlar hazırlamak ve uygulanmasını sağlamak.</p> <p>ğ) Çalışmalarını okul rehberlik ve psikolojik danışma servisi ile eş güdüm içinde yürütmek.</p> <p>h) Bütün tedbirlere rağmen uyumsuzluk gösteren öğrencilerle ilgili olarak uygulanacak yaptırıma yönelik karar almak."</p>
5.	<p>ÖĞRENCİ KURULU</p>	<p>Öğrenci kurulu, okulun 1-4 üncü sınıf öğrencileri tarafından 1, 2, 3 ve 4. sınıf öğrencileri arasından seçilen bir başkan; ikinci başkan ve 1-4. sınıf şubelerinden seçilen birer temsilciden oluşur. Bu kurula öğretmenler kurulu tarafından seçilen bir öğretmen rehberlik eder.</p> <p>Okul öğrenci kurulu rehber öğretmenin veya öğrenci başkanının çağrısı ile toplanır. İlk toplantıda yıllık çalışma programını hazırlar, okul müdürünün onayına sunar. Çalışma programında eğitim-öğretim ortamının daha uygun duruma getirilmesi, verimin artırılması, öğrenci sorunlarının giderilmesi ve sosyal etkinliklerin düzenlenmesi gibi çalışmalara yer verilir.</p> <p>"Okul meclisleri temsilcisi de öğrenci kurul başkanının katıldığı kurullara katılır."</p>

6.	SOSYAL ETKİNLİKLER KURULU	<p>Sosyal etkinlikler kurulu, müdürün görevlendireceği bir müdür yardımcısının başkanlığında danışman öğretmenlerin aralarından seçecekleri bir danışman öğretmen, kulüp temsilcilerinin aralarından seçecekleri üç öğrenci ile okul-aile birliğini temsilen iki veliden oluşur.</p> <p>Kurul, kulüp ve toplum hizmeti kapsamındaki etkinliklerin verimli bir şekilde yürütülmesi için danışman öğretmenler, öğrenciler, gönüllü veliler ve diğer öğretmenlerle iş birliği içinde çalışmalarını koordine eder. Okul dışı etkinliklerde ilgili birimlerle iş birliği yaparak bu çalışmaların yürütülmesi için gerekli tedbirleri alır.</p>
7.	TÖREN KOMİSYONU	<p>a) Tören programı her okulda, müdür veya görevlendireceği bir müdür yardımcısının başkanlığında en az iki öğretmen ve bir öğrenci temsilcisinden oluşturulan komisyonca hazırlanır ve uygulanır.</p> <p>b) Törenlere okulun öğrenci, öğretmen ve diğer görevlileri ile hazır bulunanlar katılır.</p> <p>c) Törenlere protokol, emekli öğretmenler, veliler ve okuldan mezun olanlar davet edilir.</p> <p>d) Okul binaları ile Atatürk köşesi; bayrak, flama ve mevzuata uygun afişlerle donatılır ve imkânlar ölçüsünde ışıklandırılır.</p> <p>e) Okulda ve çevrede varsa bando, folklor ekibi ve yayın organlarından yararlanılmaya çalışılır.</p> <p>f) Konuşma metinlerinin, şiirlerin ve diğer dokümanların müdürlükçe onaylanan birer örneği, o yıla ait tören dosyasında saklanır.</p> <p>g) Törenlerde; Atatürk ve Türk büyükleri ile eğitim şehitleri için saygı duruşu ve İstiklâl Marşı'nın söylenmesinden sonra günün anlam ve önemine uygun şekilde hazırlanan programa göre hareket edilir.</p> <p>h) Tören konuşmalarında, Türk Millî Eğitiminin genel amaçları ve temel ilkelerine, eğitim-öğretimin önemine, okulun tarihçesine ve gelişimine, önceki öğretim yılının değerlendirme sonuçlarına, okulun çevre ilişkilerine ve sağladığı yararlarına, programlanan etkinliklere, okul-aile ilişkilerine ve öğrencilerden beklenen davranışlara yer verilir.</p>
8.	ESER İNCELEME KOMİSYONU	<p>Okullarda; Türk Millî Eğitiminin genel amaç ve temel ilkeleri ile sosyal etkinliklerin amaçlarına uygun olarak öğrencilerin, Türkçe'yi doğru, güzel ve etkili kullanma, kendilerini ifade etme, özgür, eleştirel düşünme ve iletişim kurma yeteneklerini geliştirmesi amacıyla öğrenci kulüpleri ile toplum hizmeti çalışmalarını tanıtıcı nitelikte duyuru, dergi, gazete ve yıllıklar çıkarılabilir.</p> <p>Bu amaçla müdürün veya görevlendireceği müdür yardımcısının başkanlığında, biri kültür dersleri öğretmeni olmak üzere iki öğretmen, ilgili sosyal etkinlikler danışman öğretmeninden oluşan inceleme kurulu ile kulüp üyeleri arasından seçilen ve okul yönetimince uygun görülen beş öğrenciden de seçme kurulu oluşturulur.</p>
9.	GÖSTERİ KOMİSYONU	<p>a) Film ve gösteriler, okul müdürünce görevlendirilen bir müdür yardımcısı başkanlığında iki öğretmenden oluşan komisyonun incelemesi sonucundaki tavsiyesi ve okul müdürünün izni ile gösterilir.</p> <p>b) Bakanlık dışındaki resmî ve özel kuruluşlarca hazırlanan film, tiyatro, konser ve diğer sanatsal gösteriler, okul müdürlüğünce</p>

		<p>görevlendirilen alan öğretmeni, varsa eğitim uzmanı, psikolog ve sanat eleştirmeninden oluşan komisyonca incelenir. İzlenmesinde sakınca olmadığına ilişkin rapor, il/ilçe millî eğitim müdürünce onaylanır ve söz konusu etkinlikler, ilgili okul müdürünün sorumluluğunda gerçekleştirilir. Okullar arası etkinlikler, ilgili okul yöneticileri ile eğitim bölgesi koordinatör müdürünün iş birliği sonucunda gerçekleştirilir.</p> <p>c) Bu etkinliklerin hangi tür okullarda gerçekleştirileceği raporda belirtilir.</p> <p>d) Okullarda ayrıca konferans, panel ve benzeri etkinliklerin yapılabilmesi için il/ilçe millî eğitim müdürlükleri bilgilendirilir.</p>
10.	REHBERLİK HİZMETLERİ YÜRÜTME KURULU	<p>a) Rehberlik ve psikolojik danışma servisinde hazırlanan yıllık program ve yürütme plânını inceler, bu konudaki görüşlerini bildirir. Uygulanması için gerekli önlemleri karara bağlar.</p> <p>b) Rehberlik ve psikolojik danışma hizmetlerinin yürütülmesi sırasında hizmetlere ilişkin çalışmaları ve ortaya çıkan sorunları inceler, değerlendirir ve bunların çözümüne ilişkin önlemleri belirler.</p> <p>c) Eğitim ortamında; öğrenciler, aileler, yöneticiler, öğretmenler ve psikolojik danışmanlar arasında sağlıklı ve uyumlu ilişkiler kurulabilmesi için gerekli önlemleri görüşür ve yapılacak çalışmaları belirler.</p> <p>d) Yönlendirmeye ilişkin eğitsel ve meslekî rehberlik çalışmalarında ve öğrencileri yönlendirmede, okuldaki eğitim-öğretim etkinlikleri ile eğitsel etkinliklerden karşılıklı olarak yararlanılabilmesi için gerekli önlemleri ve çalışmaları belirler.</p> <p>e)Yapılacak çalışmalarda birey, aile, ilgili kurum-kuruluşlara yönelik iletişim ve iş birliğine ilişkin önlemleri belirler.</p>
11.	SATIN ALMA KOMİSYONU	<p>Satın alma komisyonu, her okulda müdür yardımcısının veya müdür tarafından görevlendirilecek bir müdür yardımcısının başkanlığında öğretmenler kurulunca bir yıl için seçilen bir öğretmen, ambar memuru, ayniyat memuru (mutemet), varsa sağlık elemanı ve nöbetçi öğretmenden oluşur.</p> <p>Bu komisyon, şartname ve sözleşmeler uyarınca satın alınan eşya ve gereçleri muayene ve kontrol ederek kabulü veya geri çevrilmesi hakkında gereken işlemi yapar. Pansiyonlu/yatılı okullarda, dışarıdan gelecek yiyecek ve başka maddelerin muayenesinde nöbetçi öğretmen, öğrenci temsilcisi ve aşçı da hazır bulunur.</p> <p>Ayrıca "<i>Taşınır Mal Yönetmeliği</i>" hükümlerine göre her yıl sonunda demirbaş eşya, yoğaltılan madde ve malzemeler ile kullanılmayan eşya ve gereçlerin sayım ve denetlenmesi ile ilgili işleri yapar.</p> <p>Bu komisyonun muayene, teslim alma ve sayım işleri ile ilgili kararları okul müdürü tarafından onaylanır.</p> <p>Bu komisyona ihtiyaç duyulmayan okullarda, komisyonun görevi okul yönetimi ve görevlendireceği öğretmenlerle yapılır.</p>

12.	MUAYENE VE TESLİM ALMA KOMİSYONU	Bu komisyon, şartname ve sözleşmeler uyarınca satın alınan eşya ve gereçleri muayene ve kontrol ederek kabulü veya geri çevrilmesi hakkında gereken işlemi yapar. Pansiyonlu/yatılı okullarda, dışarıdan gelecek yiyecek ve başka maddelerin muayenesinde nöbetçi öğretmen, öğrenci temsilcisi ve aşçı da hazır bulunur.
13.	DEMİRBAŞ EŞYA SAYIM KOMİSYONU	" <i>Taşınır Mal Yönetmeliği</i> " hükümlerine göre her yıl sonunda demirbaş eşya, yoğaltılan madde ve malzemeler ile kullanılmayan eşya ve gereçlerin sayım ve denetlenmesi ile ilgili işleri yapar. Bu komisyonun muayene, teslim alma ve sayım işleri ile ilgili kararları okul müdürü tarafından onaylanır. Bu komisyona ihtiyaç duyulmayan okullarda, komisyonun görevi okul yönetimi ve görevlendireceği öğretmenlerle yapılır.
14.	SİVİL SAVUNMA EKİPLERİ	Sivil savunma ekiplerinin kuruluş ve işleyişi, 7126 sayılı Sivil Savunma Kanunu ve bu kanuna dayalı mevzuat hükümlerine göre gerçekleştirilir.
15.	SOSYAL DAYANIŞMA KURULU	Öğretmenler ve çalışanlar arası yardımlaşma ve dayanışma duygularını güçlendirmeye yönelik çalışmalar yapar.
16.	OKUL - AİLE BİRLİĞİ	<p>Öğrencileri, Türk Millî Eğitiminin Genel Amaçları ve Temel İlkeleri ile Atatürk İnkılâp ve İlkeleri doğrultusunda yetiştirmek üzere okul yönetimi, öğretmenler, veliler ve ailelerle iş birliği yapmak.</p> <p>b) Okulun amaçlarının gerçekleştirilmesine, stratejik gelişimine, fırsat eşitliğine imkân vermek ve öğretmenler kurulunca alınan kararların uygulanmasını desteklemek amacıyla velilerle iş birliği yapmak.</p> <p>c) Kurs ve sınavlar, seminer, müzik, tiyatro, spor, sanat, gezi, kermes ve benzeri etkinlikler de okul yönetimi ile iş birliği yapmak.</p> <p>d) Özel eğitim gerektiren öğrenciler için ek eğitim faaliyetlerinin düzenlenmesini ve desteklenmesini sağlamak.</p> <p>e) Okulun bina, tesis, derslik, laboratuvar , atölye, teknoloji sınıfı, salon ve odaları ile bahçe ve eklentilerinin bakım ve onarımlarının yapılmasına, teknolojik donanımlarının yenilenmesine, geliştirilmesine, ilâve tesis yaptırılmasına, eğitim-öğretime destek sağlayacak araç-gereç ve yayınların alımına katkıda bulunmak.</p> <p>f) Eğitim-öğretim faaliyetleri dışındaki zamanlarda okulun derslik, spor salonu, kütüphane, laboratuvar ve atölyeleri gibi eğitim ortamlarının, kamu yararı doğrultusunda kullanılmasını sağlamak.</p> <p>g) Okulun ihtiyaçlarını karşılamak için mal ve hizmet satın almak.</p> <p>h) Okulda uyulması gereken kurallar hakkında velileri bilgilendirmek ve onlarla iş birliği yaparak, zararlı alışkanlık ve eğilimlerin önlenmesi için okul yönetimine yardımcı olmak.</p> <p>ı) Millî bayramlar, anma, kutlama günleri, belirli gün ve haftalar ile düzenlenecek tören ve toplantıların giderlerine katkıda bulunmak.</p> <p>i) Öğrencilere sağlık ve temizlik alışkanlıkları kazandırmada alınacak ortak tedbirler için katkı sağlamak.</p>

- j) Ailede, okulda ve çevrede, öğrencilerle diğer çocukların iyi alışkanlıklar kazanmalarını, iyi birer vatandaş olmalarını sağlayıcı tedbirler alınmasında okul yönetimine yardımcı olmak.
- k) Okula yapılan aynî ve nakdî bağışları kabul ederek kayıtlarını tutmak; sosyal, kültürel etkinlikler ve kampanyalar düzenlemek; kantin, açık alan, salon ve benzeri yerleri işletmek veya işletmek.
- l) Okul yönetimi ile iş birliği yaparak, okula ve imkânları yeterli olmayan öğrencilere maddî-manevî destek sağlamak. Belirlenen kardeş okullara katkıda bulunmak.
- m) 14/6/2003 tarihli ve 25138 sayılı Resmi Gazete'de yayımlanan Okul Servis Araçları Hizmet Yönetmeliğinde belirtilen yükümlülükleri yerine getirmek.
- n) Eğitim-öğretimle ilgili kurumlar ve sivil toplum kuruluşlarıyla iş birliği yapmak.
- o) Eğitim-öğretimi geliştirmek amacıyla çalışma komisyonları oluşturmak.
- p) Eğitim-öğretimi geliştirici diğer etkinliklere katkı sağlamak.

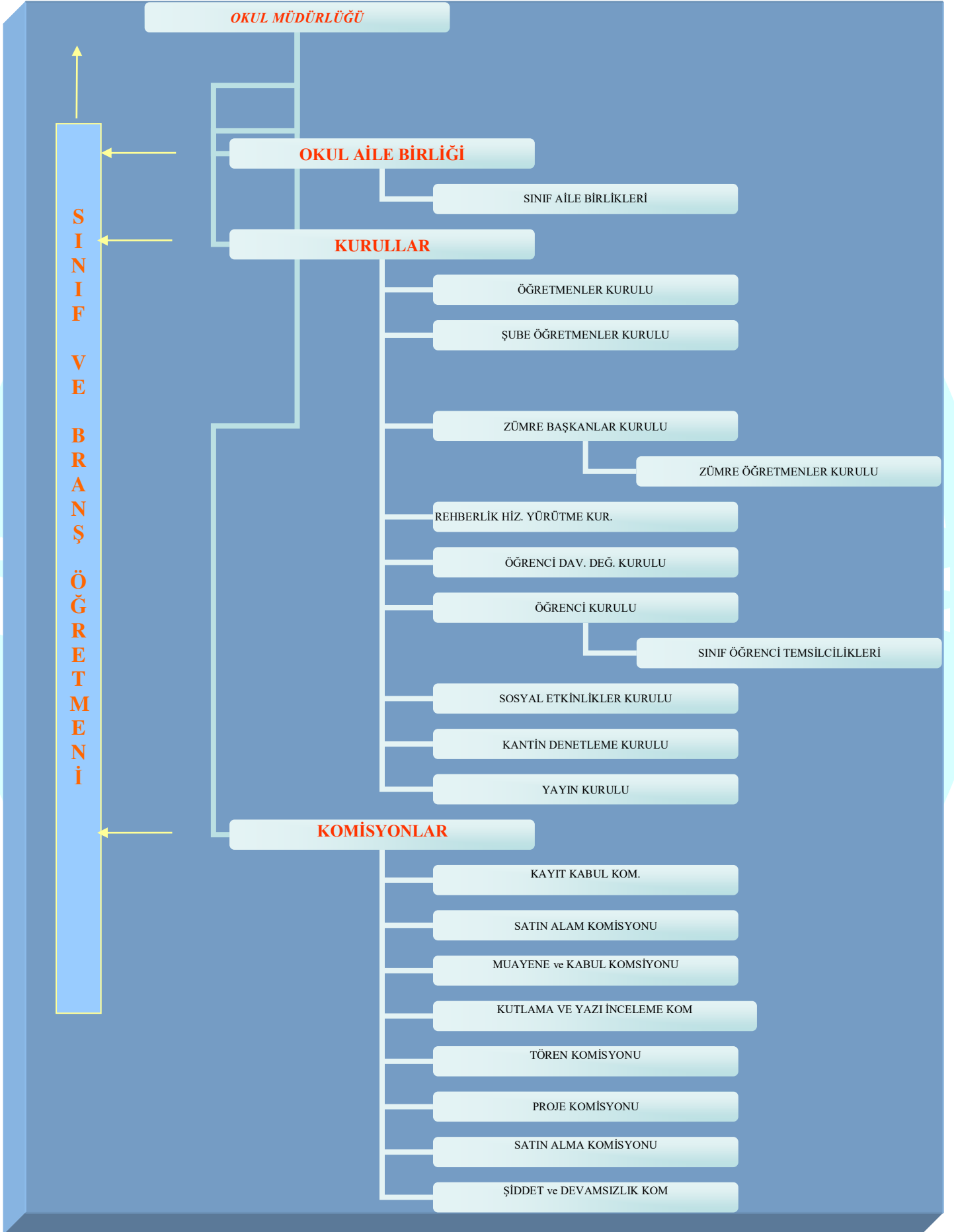


2006

KOCAELİ-İZMİT

TÜRKAN DERELİ İLKOKULU

Tablo 18: Yönetim Organizasyon Şeması Ve Süreci



İNSAN KAYNAKLARI

Tablo 19: Genel Personel Durumu

KADRO UNVANI	MEVCUT DURUM
Okul Müdürü/	1
Okul/ Kurum Müdür Yardımcısı	2
Öğretmen	41
Genel İdare Hizmetleri Memur	0
Teknisyen	1
Şoför	0
Hemşire	0
Tekniker	0
Kaloriferci	0
Bekçi	0
Aşçı* Yemekhane Görevlisi	--
Yardımcı Hizmetler Personeli	2
TOPLAM	47

Tablo 20: Kurumdaki Mevcut Öğretmen Sayısı:

Sıra No	Branşı	Erkek	Kadın	Toplam
1	Sınıf Öğretmeni	13	22	35
2	Rehber Öğretmen	1	1	2
3	Branş Öğretmeni	1	3	4

Tablo 21: Kurumdaki Mevcut İdareci Sayısı

Sıra No	Branşı	Erkek	Kadın	Toplam
1	Sınıf Öğretmeni	1	2	3
2	Rehber Öğretmen	0	0	0
3	Branş Öğretmeni	1	0	0

Tablo 22: Öğretmenlerin Yaş İtibari ile Dağılımı:

Yaş Düzeyleri	Kişi Sayısı	
	Erkek	Kadın
20-30	0	1
30-40	3	5
40-50	4	11
50+...	8	12

Tablo 23: Öğretmenlerin Hizmet Süreleri:

Hizmet Süreleri	Kişi Sayısı	
	Erkek	Kadın
1-3 Yıl	0	0
4-6 Yıl	0	1
7-10 Yıl	1	3
11-15 Yıl	2	3
16-20 Yıl	1	4
21+... üzeri	11	18

Tablo 24: 2024 Yılı İtibari ile Okul Sınıf Mevcutları

	Erkek	Kız	TOPLAM
1. SINIF	93	99	192
2. SINIF	104	88	192
3. SINIF	124	116	240
4. SINIF	106	110	216

Tablo 25: Okul/Kurum Rehberlik Hizmetleri

Mevcut Kapasite				Mevcut Kapasite Kullanımı ve Performans					
Psikolojik Danışman Norm Sayısı	Görev Yapan Psikolojik Danışman Sayısı	İhtiyaç Duyulan Psikolojik Danışman Sayısı	Görüşme Odası Sayısı	Danışmanlık Hizmeti Alan			Rehberlik Hizmetleri İle İlgili Düzenlenen Eğitim/Paylaşım Toplantısı Vb. Faaliyet Sayısı		
				Öğrenci Sayısı	Öğretmen Sayısı	Veli Sayısı	Öğretmenlere Yönelik	Öğrencilere Yönelik	Velilere Yönelik
2	2	0	2	840	35	840			

Teknolojik Düzey

Tablo 26: Türkan Dereli İlkokulunun Teknolojik Altyapısı

Araç-Gereçler	2021	2022	2023	İhtiyaç
Bilgisayar	36	36	36	0
Yazıcı	36	36	36	0
Tarayıcı	2	2	2	0
Tepegöz	0	0	0	0
Projeksiyon	32	32	15	0
Televizyon	3	3	3	0
İnternet bağlantısı	2	2	2	0
Fen Laboratuvarı	0	0	0	0
Bilgisayar Lab.	0	0	0	0
Fax	1	1	1	0
Video	0	0	0	0
DVD Player	0	0	0	0
Fotograf makinası	1	1	1	0
Kamera	35	40	44	0
Okul/kurumun İnternet sitesi	var	var	var	-
Personel/e-mail adresi oranı	Var%100	Var%100	Var%100	-
Diğer araç-gereçler				
.....				

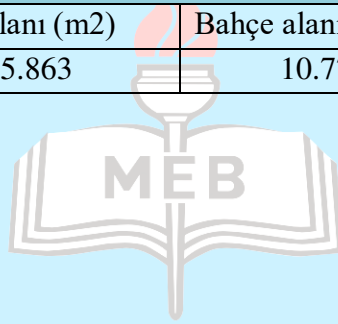
İstatistiksel Verileri

Tablo 29: Bina, Derslik Mevcut Durumu

Derslik Sayısı	İdari Oda	Atölye veya Laboratuar	Kütüphane	Öğretmenler Odası	Depo	WC	Derslik Olmayıp Derslik Olarak Kullanılan
33	3	0	1	1	1	6	0

Tablo 30: Yerleşim Alanı ve Derslikler

YERLEŞİM		
Toplam Alan (m2)	Bina Alanı (m2)	Bahçe alanı (m2)
16.635	5.863	10.772



2006

KOCAELİ-İZMİT

Tablo 31: Okul/Kurumun Fiziki Altyapısı:

Fiziki Mekân	Var	Yok	Adedi	İhtiyaç
Öğretmen Çalışma Odası	X		1	
Kütüphane	X		1	
Rehberlik Servisi	X		2	
Resim Odası		X		
Müzik Odası		X		
Jimnastik Salonu ve Soyunma Odaları	X		1	
Memur Odası	X		1	
İş ve Teknik Atölyesi		X		
Bilgisayar laboratuvarı		X		
Yemekhane	X		1	
Spor Salonu	X		1	
Otopark	X			
Spor Alanları	X			
Kantin	X			
Fen Bilgisi Laboratuvarı		X	0	
Atölyeler		X		
Depo	X		1	
Bölüm Laboratuvarları		X	0	
Yönetici Odaları	X		3	
Derslik	X		33	
Arşiv	X		1	
Çay Ocağı	X		1	
Okul Aile Birliği Odası	X		1	
Yemek-Servis Odası	X		1	

Tablo 32: Okul Öğrenci Sayısal Analizi

Öğrenci Sayısına İlişkin Bilgiler (Geçmiş Yıllar)										
	2019		2020		2021		2022		2023	
	Kız	Erkek	Kız	Erkek	Kız	Erkek	Kız	Erkek	Kız	Erkek
Öğrenci Sayısı	387	381	393	399	427	413	422	418	425	415
Toplam	768		792		840		840		840	

Tablo 33: Yıllara Göre Sınıf Mevcutları

Yıllara Göre Ortalama Sınıf Mevcutları					Yıllara Göre Öğretmen Başına Düşen Öğrenci Sayısı				
2019	2020	2021	2022	2023	2019	2020	2021	2022	2023
24	24	24	24	24	24	24	24	24	24

Tablo 34: Sosyal Alanlar

Sosyal Alanlar		
Tesisin adı	Kapasitesi (Kişi Sayısı)	Alanı
Kantin		100 Metre
Yemekhane	350	970 Metre
Konferans Salonu	120	500 Metre
Jimnastik Salonu		

Tablo 35: Spor Tesisleri

Spor Tesisleri		
Tesisin adı	Kapasitesi (Kişi Sayısı)	Alanı
Basketbol Alanı	10	500 Metre
Oyun Parkı	20	250 Metre
Tören Alanı	800	10 Metre ²
Diğer		

ÇEVRE ANALİZİ

Çevre Analizi (PESTLE)

Çevre analizinde; okulumuzu etkileyebilecek dışsal değişimler ve eğilimler değerlendirilmiştir. PESTLE Analizi faktörlerin incelenerek önemli ve hemen harekete geçilmesi gerekenleri tespit etmek ve bu faktörlerin, olumlu veya olumsuz kimleri etkilediğini ortaya çıkarmak için yapılan analizdir. Okulumuzda PESTLE Analizi, politik(siyasi), ekonomik, sosyal ve teknolojik faktörlerin incelenerek önemli ve hemen harekete geçirilmesi gerekenleri tespit etmek ve bu faktörlerin olumlu (fırsat) veya olumsuz (tehdit) etkilerini ortaya çıkarmak için yapılan bir analizdir. Politik, ekonomik, sosyal ve teknolojik değişimlerin sakıncalı(tehdit) taraflarından korunmak, avantajlı(fırsat) taraflarından yararlanmaya çalışmaktır. Okulumuz politik, ekonomik, sosyal ve teknolojik alanlardaki çevre değişkenlerini değerlendirmiş, bu değişkenlerin okulun gelişimine nasıl katkı sağlayacağını ya da okul gelişimini nasıl engelleyeceğini belirlenmiştir. Bu değişkenlerden okulumuzun gelişimine katkı sağlayacak olanlar bir fırsat olarak değerlendirilmiştir. Bunun yanı sıra okul gelişimini engelleyebilecek olan değişkenler ise tehdit olarak alınmış ve planlama yapılırken bu tehditler göz önünde bulundurulmuştur. Sosyal faktörler çevrenin sosyokültürel değerleri ve tutumları ile ilgilidir.

Bu değer ve tutumlar okulumuzun çalışanları ve hizmet sunduğu kesimler açısından önemlidir. Çünkü bu konular örgütün stratejik hedeflerini, amaçlarını etkileyebilir, kurum açısından bir fırsat ya da tehdit oluşturabilir. Sosyal açıdan çevre analizi yapılırken kurumun bulunduğu çevredeki yaşantı biçimi, halkın kültürel düzeyi, toplumsal gelenekler vb. konular dikkate alınmalı, bu konuların kurum açısından bir fırsat mı yoksa tehdit unsuru mu olduğu tespit edilmelidir. Teknolojik alandaki hızlı gelişmeler, telefon, radyo, televizyon ve internet gibi günümüz haberleşme araçları çevrede olup bitenlerden zamanında haberdar olma olanakları yanında, yazılı haberleşmenin ifade güçlüklerini ortadan kaldırmış, hatta birtakım olayları görerek anında izleyebilme olasılığını gerçekleştirmiş bulunmaktadır.

Herhangi bir haber, mesaj veya önemli bir olay, dünyanın herhangi bir yerine vakit geçirmeksizin çok çabuk ulaşmakta; dünyanın herhangi bir yerinden başka bir yere bilgi ve deneyim transferi gerçekleştirilebilmektedir. Bu durum bilimsel, teknik ve düşünsel alanlarda meydana gelen gelişmelerin iyi veya kötü sonuçlarıyla bütün dünyaya yayılmasını sağlamaktadır. Böylece, dünyada kişiler arası ilişkilerde olduğu kadar, grup ve uluslararası ilişkilerde de sosyokültürel yönden hızlı değişimler meydana gelmektedir. Bilimsel, teknik düşünsel değişimler, eğitim-öğretim alanındaki sistem ve yöntemleri de temelinden değişime zorlamaktadır.

Tablo 36: PESTLE ANALİZ TABLOSU

Politik-Yasal etkenler	Ekonomik etkenler
<ul style="list-style-type: none">• Kalkınma Planı ve Orta Vadeli Program,• Bakanlık, il ve ilçe stratejik planlarının incelenmesi,• Yasal yükümlülüklerin belirlenmesi,• Oluşturulması gereken kurul ve komisyonlar,• Okul/kurum çevresindeki politik durum.	<ul style="list-style-type: none">• Okul/kurumun bulunduğu çevrenin genel gelir durumu,• İş kapasitesi,• Okul/kurumun gelirini arttırıcı unsurlar,• Okul/kurumun giderlerini arttıran unsurlar,• Tasarruf sağlama imkânları,• İşsizlik durumu,• Mal-ürün ve hizmet satın alma imkânları,• Kullanılabilir bütçe
Sosyokültürel etkenler	Teknolojik etkenler
<ul style="list-style-type: none">• Kariyer beklentileri,• Ailelerin ve öğrencilerin bilinçlenmeleri,• Aile yapısındaki değişimler (geniş aileden çekirdek aileye geçiş, erken yaşta evlenme vs.),• Nüfus artışı,• Göç,• Nüfusun yaş gruplarına göre dağılımı,• Hayat beklentilerindeki değişimler (Hızlı para kazanma hırısı, lüks yaşama düşkünlük, kırsal alanda kentsel yaşam),• Beslenme alışkanlıkları,• Değerler, mesleki etik kuralları vb.	<ul style="list-style-type: none">• Okul/kurumun teknoloji kullanım durumu• e- Devlet uygulamaları,• Dijital Platformlar üzerinden uzaktan eğitim imkânları,• Okul/kurumun sahip olmadığı teknolojik araçlar• Personelin ve öğrencilerin teknoloji kullanım kapasiteleri,• Personelin ve öğrencilerin sahip olduğu teknolojik araçlar,• Teknoloji alanındaki gelişmeler• Teknolojinin eğitimde kullanımı
Çevresel Etkenler	
<ul style="list-style-type: none">• Hava ve su kirlenmesi,• Toprak yapısı,• Bitki örtüsü,• Doğal kaynakların korunması için yapılan çalışmalar,• Çevrede yoğunluk gösteren hastalıklar,• Doğal afetler (deprem kuşağında bulunma, Covid 19, kene vakaları vb.)	

Güçlü ve Zayıf Yönler ile Fırsatlar ve Tehditler (GZFT) Analizi

Okul/kurumun güçlü ve zayıf yönleri ile okul/kurum dışında oluşabilecek fırsatlar ve tehditler belirlenmiştir.

GZFT Listesi

Tablo 37: Güçlü Yönler

Öğrenciler	Şube öğrenci sayılarının eğitim-öğretim için ideal olması .Öğrenci disiplin olaylarının az olması.
Çalışanlar	Kurum içi iletişim kanallarının açık olması Öğretmenlerin yaptığı çalışmaların takdir edilmesi.
Veliler	Öğretmenlerin veli görüşüne zaman ayırabilmesi. Öğretmenlerin sözlerine değer veren velilerin bulunması. Okula destek olan velilerinde bulunması.
Bina ve Yerleşke	Okula ulaşım imkanlarının öğrenciler açısından kolay olması. Okul bahçe alanının güvenli olması.
Donanım	Okul imkanlarının en kullanışlı şekilde değerlendirilebilmesi. Dersliklerimiz internet ve projeksiyonla desteklenmesi.
Yönetim Süreçleri	Okul idaresinin gelişen teknolojiye açık olması . İl ve ilçe müdürlüklerine ulaşılabilmesi. Okul içi iletişim ve işbirliğinin güçlü olması.
İletişim Süreçleri	Kurum içi iletişim kanallarının açık olması

Tablo 38: Zayıf Yönler

Öğrenciler	Öğrenci devamsızlık sorunlarının yaşanması. Okuma alışkanlığının az olması.
Çalışanlar	Personel sayısının az olması. Okulun büyük olması nedeniyle mevcut çalışanların yetememesi.
Veliler	Bazı velilerin eğitim –öğretime gereken önemi vermemesi. Velilerin çoğunun çalışan veli olması nedeniyle veli-öğrenci-öğretmen iletişiminin yüz yüze sağlanamaması
Bina ve Yerleşke	Okul çevresinde çok okul olması nedeniyle, velilerin öğrencilerini kendi araçlarıyla bırakmaları nedeniyle trafikte yoğunluk olması. Okul bina yapısının ses yalıtımının olmaması.
Donanım	Her noktayı görececek şekilde güvenlik kameralarının olmaması
Bütçe	Çalışan sayısının az olması nedeniyle Okul Aile Birliği bütçesinden temizlik personeli

Tablo 39: Dışsal Faktörler: Fırsatlar

Politik	Milli Eğitim Bakanlığımızın belirlemiş olduğu 2023 vizyonunu. AB uyum süreci. Mevzuatta yaklaşım ve ihtiyaçlarına uygun gerçekleştirilen değişimler.
Ekonomik	Zaman zaman yerel yönetimlerin desteklemesi.
Sosyolojik	Okulun bir mahalle okulu olması. Okulumuzun ilçemizin tarihi ve turistik yerlerine ulaşımının kolay olması.
Teknolojik	Bakanlığımızın e-okul, EBA vb. uygulamalarının etkin kullanımı Bilgi ve iletişim teknolojilerinin ve yoğunlaşan kültürler arası etkileşimin, önümüzdeki dönemde eğitim faaliyetlerindeki çok boyutlu zenginleşmeyi artırması
Mevzuat-Yasal	Tam öğretime geçilmiş olması .Fırsat eşitliğine yönelik tedbirlerin her geçen gün artırılması hususundaki çabalar.
Ekolojik	Geri dönüşümün ülke ekonomisine ve çevre temizliğine katkısı konusunda insanların duyarlı olması.

Tablo 40:Tehditler

Politik	Ülkemize gelen göçmen ailelerinin eğitimi Her alanda uluslararası rekabette yaşanan zorluklar.
Ekonomik	Eğitimde kullanılan ders araç gereçlerinin giderlerinin artması.
Sosyolojik	Parçalanmış aile sayılarının günden güne artması.
Teknolojik	Sanal iletişim kanallarının güvenliğinin yetersiz olması. Gelişen e-ortamın yersiz kötüye kullanımları ve siber suçların öğrenciler için tehdit ve bağımlılık oluşturması
Mevzuat-Yasal	Eğitim öğretimde ve yönetmeliklerde yapılan sık değişiklikler.
Ekolojik	Küresel ısınmanın yansımaları. Gelişen saniyeden kaynaklı atıkların çevreye zararı. Tatlı su kaynaklarının kirlenmesi.

Tespit ve İhtiyaçların Belirlenmesi

Gelişim ve sorun alanları analizi ile GZFT analizi sonucunda ortaya çıkan sonuçların planın geleceğe yönelim bölümü ile ilişkilendirilmesi ve buradan hareketle hedef, gösterge ve eylemlerin belirlenmesi sağlanmaktadır.

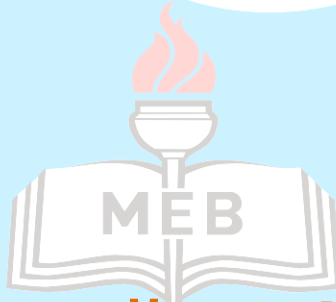
Gelişim ve sorun alanları ayrımında eğitim ve öğretim faaliyetlerine ilişkin üç temel tema olan Eğitime Erişim, Eğitimde Kalite ve kurumsal Kapasite kullanılmıştır. Eğitime erişim, öğrencinin eğitim faaliyetine erişmesi ve tamamlamasına ilişkin süreçleri; Eğitimde kalite, öğrencinin akademik başarısı, sosyal ve bilişsel gelişimi ve istihdamı da dâhil olmak üzere eğitim ve öğretim sürecinin hayata hazırlama evresini; Kurumsal kapasite ise kurumsal yapı, kurum kültürü, donanım, bina gibi eğitim ve öğretim sürecine destek mahiyetinde olan kapasiteyi belirtmektedir.

Tablo 41: İhtiyaç Alanları

Eğitime Erişim	Eğitimde Kalite	Kurumsal Kapasite
<p>Okullaşma Oranı</p> <ul style="list-style-type: none">İlkokulda okullaşma.Eğitim – Öğretimi tamamlamaEğitim – Öğretime katılımÖğrenci gelişimine yönelik veli eğitimleri.	<p>Akademik Başarı</p> <ul style="list-style-type: none">Öğrenci başarısıBilimsel, kültürel, sanatsal ve sportif faaliyetlerYabancı Dil ve HareketlilikOkul sağlığı ve hijyenZararlı alışkanlıklarDezavantajlı öğrencilere yönelik faaliyetlerÇalışanların Erasmus ve E-twinning gibi ulusal ve uluslararası projelerde hareketliliğiÇalışanların ödüllendirilmesi ve motivasyonİnternetin tehlikeleri ve e-güvenlik seminer ve çalışmaları	<p>Kurumsal İletişim</p> <ul style="list-style-type: none">Duyuruların zamanında yapılmasıVeli iletişimde teknolojinin kullanılabilir olmasıKurumlar arası iletişimin hızlı ve yaygın olması.

<p>Okula Devam/ Devamsızlık</p> <ul style="list-style-type: none"> Devamsızlık yapan öğrencilerin takibinin yapılması Rehberlik servisi ile ilgili ev ziyaretlerinin gerçekleştirilmesi Rehberlik Araştırma Merkezi tarafından okullarda eğitim alamayan bireylere evlerinde ve hastanelerde eğitim verilmesinin sağlanması 	<p>Sosyal, Kültürel ve Fiziksel Gelişim</p> <ul style="list-style-type: none"> Okul ve kurumların sosyal, kültürel, sanatsal ve sportif faaliyet alanlarına katılması Paydaş memnuniyetine yönelik eğitim-öğretim ortamlarının artırılması 	<p>Kurumsal Yönetim</p> <ul style="list-style-type: none"> Beşeri altyapı Fiziki ve mali altyapı Yönetim ve organizasyon Enformasyon teknolojilerinin kullanımının artırılması
<p>Okula Uyum, Oryantasyon</p> <ul style="list-style-type: none"> Paydaş kitlesinin okula uyumlu olması Yabancı uyruklu öğrencilerin oryantasyonunun sağlanması 	<p>Sınıf Tekrarı</p> <ul style="list-style-type: none"> Veli ve öğretmen görüşleri sonrasında gerektiğinde uygulanması 	<p>Bina ve Yerleşke</p> <ul style="list-style-type: none"> Yeni ve eski okul binasının aynı bahçede olması
<p>Özel Eğitime İhtiyaç Duyan Bireyler</p> <ul style="list-style-type: none"> Rehberlik Araştırma Merkezi ve Rehberlik Servisi çalışmalarının devamı 	<p>İstihdam Edilebilirlik ve Yönlendirme</p> <ul style="list-style-type: none"> Yakın çevrede bulunan bir üst eğitim- öğretim kurumlarının sayıca fazla olması 	<p>Donanım</p> <ul style="list-style-type: none"> Teknolojik donanımın olması
<p>Yabancı Öğrenciler</p>	<p>Öğretim Yöntemleri</p> <ul style="list-style-type: none"> Aktif öğrenme, grup ve ekip çalışmaları, uygulama, gezi vb. 	<p>Temizlik, Hijyen</p>
<p>Hayat boyu Öğrenme</p>	<p>Ders araç gereçleri</p> <ul style="list-style-type: none"> Harita, afiş ve levhalar Geometri ve kesir takımları vb. 	<p>İş Güvenliği, Okul Güvenliği</p> <ul style="list-style-type: none"> İş güvenliği planının olması Okul güvenlik personelinin bulunması
		<p>Taşıma ve servis</p> <ul style="list-style-type: none"> Okulda servis taşımacılığının yapılıyor olması

3.BÖLÜM



GELECEĞE YÖNELİM

2006

KOCAELİ-İZMİT

Okulumuz Stratejik Planlama Kurulu oluşturulmuştur. Okulumuzun Stratejik Planlama süreci, okulun stratejik karar süreçlerine geniş katılımın kurumsallaşmasını amaçlamıştır. Bu amaca uygun olarak geliştirilen tasarım, değişen çevre koşullarını göz önüne alan Eğitim-öğretim kadrolarının doğrudan katılımıyla okulun amaç ve hedeflerini, faaliyet önceliklerini ve stratejilerini belirleyen politika ve kaynak kullanım kararlarını hedef ve stratejilerle yönlendiren bir disiplin altına almayı hedeflemiştir.

Okul misyonunun, vizyonunun, değerlerinin, bunlara bağlı olarak da stratejik amaçlarının ve hedeflerinin belirleme sürecine okul toplumunu oluşturan birey ve grupların katılımı çok önemlidir.

Stratejik planlama sürecine çalışanların katılımının en önemli aşaması, okulun hedef ve stratejilerinin okul organizasyonuna yayılım aşamasıdır. Kurumun paylaşılan vizyonu doğrultusunda stratejilerin geliştirilmesi gerekmektedir. Doğrudan katılım, bu stratejilerin uygulamasına dönük olarak benimsenen politikaların yayılımı ile sağlanacaktır. Daha sonra okulun ana hedef ve stratejileri doğrultusunda zümre/sınıf/bölüm, ekip vb. gurupların hedef ve stratejileri belirlenecektir.

Bu uygulama; hedef ve stratejilerin yatay ve dikey yönde bütünlüğünü, karar alma ve uygulama süreçlerine katılımı sağlayacağı gibi uygulamanın etkinliğini ve verimliliğini arttıracaktır.

3.1.MİSYONUMUZ

Ömür boyu aktif öğrenen, bilgili, kültürlü, ulus ve uluslararası bilince sahip, sorgulayan disiplinler arası bağlantılar kurabilen, bilgi ve iletişim teknolojilerinde uzmanlaşmış, akademik ve profesyonel hayat için eksiksiz hazırlanmış örnek gençler yetiştirmek.

3.2.VİZYONUMUZ

Kendine güvenen, yeterli, ülkemizin alanında lider insan ihtiyacını karşılayan üniversitelerimizin, temel taşlarını oluşturacak insan gücünü yetiştiren “Öncü, Saygın ve Örnek Bir Okul” olmak.

TEMEL İLKELERİMİZ

- Öğrencilerin, öğrenmeyi öğrenmesi ilk önceliktir.
- Öğrenciler bütün çalışmalarımızın odak noktasıdır.
- Atatürk ilke ve inkılapları ve Atatürk milliyetçiliği,
- Eğitimde sevgi, saygı, kalite ve başarı,
- Doğruluk, cesaret ve yaratıcılık,
- Çalışkanlık ve adalet,
- Bireysel gelişime destek,
- Akılcılık,
- Dürüstlük,
- Güvenilirlik,
- İdealist olmak,
- İşbirliğine açık olmak,
- Liderlik,
- Liyakat,
- Kurallara ve etik değerlere bağlı olmak,
- Saygılı olmak,
- Sorumluluk bilinci,
- Yaratıcılık
- Takım bilinci,
- Yenilikçilik,
- Sürekli eğitim-öğretim,

TEMEL DEĞERLERİMİZ

- Birbirimize **saygılı** davranırız.
- Okulumuzda **iletışim kanalları** herkes için açıktır.
- Hizmet verdiklerimizin **istek ve beklentileri** bizim için önemli ve önceliklidir.
- Çevreyi korur ve geliştiririz.
- Herkes için eğitim** anlayışıyla okulu çevreye açarız.
- Problemler **çözölmek için vardır** anlayışını benimseriz.
- Karar süreçlerine **herkesin katılımını** sağlarız.
- Öğrenciler bizim varlık nedenimizdir.
- Öğrenci merkezli eğitimi esas alırız.
- Her anlamda öğrencilerimize **iyi bir model** olmaya çalışırız.
- Anayasamızda ifadesi bulunan Atatürk ilk ve inkılaplarına aykırı iş yapmayız. Hiçbir şey bu ilkelere aykırı iş yapılmasının gerekçesi olamaz.
- Ülkemizin geleceğinden sorumluyuz.
- Sağlıklı bir çalışma ortamının önemine inanırız.
- Çalışanları tanır, yeteneklerini geliştirir, fikirlerine değer verir, yeni fikir üretimini destekleriz.
- Performansımızın değeri katılımcılığımızla ölçölür.
- Her işimiz önemlidir, ihmal edilmez.
- Eğitime yapılan yatırımı kutsal sayar, her türlü desteğı veririz.

- İnsanları suçlamaz, süreçleri sorgularız.
- Konuları yasalar çerçevesinde, ön yargısız, koşulsuz, ve iyi niyetle değerlendiririz. Ancak daha iyiyi bulmak için yasaları irdeleriz.
- İnisiyatif kullanmaktan çekinmeyiz.
- Kurumumuzu her yönü ile tanır, konulara içinde bulunduğu çevre ile birlikte bütüncül yaklaşırız.
- Yenilikçiyiz.
- Öğrenmeyi yenilikçilik için fırsat sayar, değişimin önemine inanırız.
- Okulumuzun amacı topluma, milli değerleri yaşamasını bilen, inançlara saygılı, ahlaklı, sorumluluk sahibi bilinçli bireyler yetiştirmektir.
- Hizmet sunduğumuz ailelerimizin ve öğrencilerimizin isteklerini, ihtiyaçlarını belirleyip, bunları karşılamaya çalışırız.
- Kararlarımızı elde ettiğimiz sonuçlara göre alırız.
- Amacımız başarı elde etmektir. Başaran bireyleri, başarıları takdir etmeyi biliriz.
- Her durumu kurum kültürünü değiştirmek için bir fırsat sayar, eleştiri ve uyarıları kurum kültürüne yapılan bir katkı olarak değerlendiririz.
- Zamanın değerine inanırız.
- Çevreye karşı duyarlıyız.
- En iyi olmak için inandırıcı olmalıyız.
- Teknolojik gelişmeleri izler, kullanılmasına önem veririz.
- Geleceği bu günde yaşarız.
- Sabırlıyız. Dinlemesini biliriz.
- Biz bilinciyle çalışırız. Başarı hepimizindir. Kurumun başarısı da, başarısızlığı da bizimdir.

AMAÇLARIMIZ:

Türkan Dereli İlkokulu aşağıdaki maddeleri yerine getirebilmek için tüm gayretini gösterir.

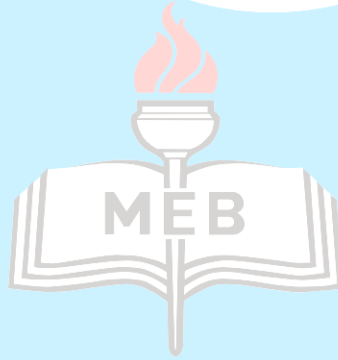
- Öğrencilerimize öğrenmeye karşı olumlu davranışlar gösterebildiği güvenli bir ortam oluşturmak.
- Öğrenimlerinin geride kalan kısımları için gerçekçi hedeflere dayanan akademik bir rekabet sağlamak.
- Kültür, spor, dinlenmenin de dengeli olarak bulunduğu akademik çalışmalarda öğrencilerimize mantıklı, bağımsız ve eleştirel düşünmenin teşvik etmek ve böylece öğrencilerimizin sorumluluk sahibi bireyler olarak yetişip, canlı, enerjik, üretken, hayat yaşamlarını sağlamak.
- Öğrencilerimizin kendi kültürel değerlerini geliştirmelerini sağlamak ve diğer yandan da diğerlerinin değerlerine saygılı olmalarını sağlamak.
- Öğrencilerimizin kendi kültürel değerlerini çok iyi öğrenip, benimsemelerini sağlarken diğer kültürler konusunda da bilgilendirmek, Türkçenin ulusun bütünlüğünü sağlayan en önemli unsur olduğu benimsemek.
- Bulduğumuz coğrafyada ülkemizin denge sağlayan bir güç olduğunu bilerek ve bu yaklaşımdan hareketle stratejik karar veren kişiler yetiştirmek.
- Bilgi ve iletişim teknolojilerini sunarak, bilgi toplumu bireylerini yetiştirmek.
- Her zaman diğer uluslara örnek göstererek övündüğümüz, kültürel değerlerimizi yaşatacak gençler yetiştirmek.
- Her yönü ile kendisini geliştirmiş, dünya insanı yetiştirmek.

(OGYE EKİBİ)

Amaç, Hedef ve Performans Göstergesi ile Stratejiler

Stratejik amaçlar; misyon, vizyon, ilke ve değerlerle uyumlu, misyonun yerine getirilmesine katkıda bulunacak ve mevcut durumdan gelecekteki arzu edilen duruma dönüşümü sağlayabilecek nitelikte, ulaşılmak istenen noktayı açık bir şekilde ifade eden ve stratejik planlama sürecinin sonraki aşamalarına rehberlik edecek şekilde stratejik konulara uygun olarak tespit edilmiştir. Hedeflerin tespitinde; paydaş beklentileri, konulara ilişkin alternatifler, mevcut durum analizi ve istatistikî verilerin varlığı ve verilere olan ihtiyaç göz önünde bulundurulmuştur. Stratejik planlama çalışmaları ile; kurumsal rol ve sorumluluklar çerçevesinde stratejinin operasyonlara dönüştürülmesi, hizmet birimleri arasında sinerji yaratılarak, tespit edilen stratejilerine yönlendirilmesi, bireysel stratejilerin kurumsal stratejiler ile ilişkilendirilerek bütünleştirilmesi, bir başka ifadeyle stratejik yönetimin sürekli bir süreç haline getirilmesi ve herkes tarafından benimsenmesinin sağlanması hedeflenmiştir.

Okulumuz için Eğitim-Öğretime Erişim ve Katılım, Eğitim ve Öğretimde Kalite, Kurumsal Kapasite olmak üzere 3 tema belirlemiştir.



2006

KOCAELİ-İZMİT

STRATEJİK PLAN GENEL TABLOSU

TEMA	EĞİTİM-ÖĞRETİME ERİŞİM ve KATILIM								
Amaç 1	Öğrencilerin eğitim öğretime etkin katılımlarıyla donanımlı olarak bir üst öğrenime geçişi sağlanacaktır.								
Hedef 1.1	Öğrenme kayıpları önleyici çalışmalar yapılarak azaltılacaktır.								
Performans Göstergeleri	Hedef Etkisi	Başlangıç Değeri	2024	2025	2026	2027	2028	İzleme Sıklığı	Rapor Sıklığı
PG 1.1.1 İlkokullarda Yetiştirme Programına (İYEP) dâhil olan öğrencilerin Türkçe dersi kazanımlarına ulaşma oranı (%)	30	%50	%55	%60	%65	%70	%80	30	%50
PG 1.1.2 İlkokullarda Yetiştirme Programına dâhil olan öğrencilerin matematik dersi kazanımlarına ulaşma oranı (%)	30	%50	%55	%60	%65	%70	%80	30	%50
PG 1.1.3 20 gün ve üzeri özürsüz devamsızlık yapan öğrenci oranı (%)	20	%5	%4	%3	%2	%1	%1	20	%5
PG 1.1.4 20 gün ve üzeri özürlü devamsızlık yapan öğrenci oranı (%)	20	%6	%5	%3	%3	%2	%1	20	%6
Koordinatör Birim	Okul Müdürü, Müdür Yardımcıları								
İş birliği Yapılacak Birimler	Sınıf Öğretmeni, Veli, Rehber öğretmenler								
Riskler	Öğrencilerin kursa devam etme konusunda devamsızlık yapmaları, Velilerin yeterli bilgi sahibi olmadıkları için bu tür kurslara karşı ön yargılı olmaları.								
Stratejiler	S.1. Öğrencilerin Türkçe dersindeki eksikleri tespit edilerek İYEP aracılığıyla akademik yeterliklerinin artırılması sağlanacaktır. S.2 Öğrencilerin matematik derslerindeki eksikleri tespit edilerek İYEP aracılığıyla akademik yeterliklerinin artırılması sağlanacaktır. S.3 Dijital platformlar aracılığıyla öğrencilerin tamamlayıcı ve destekleyici eğitim almaları sağlanacaktır. S.4 İYEP'in ders içeriklerine katkı sağlayacak etkinlik, okuma vb aktivitelerin zenginleştirilmesi sağlanacaktır. S.5 İYEP içerikleri öğrencinin hazır bulunuşluk seviyesi dikkate alınarak hazırlanacaktır.								
Maliyet Tahmini	200.000								
Tespitler	İyep ve destek eğitim de dijital platformlar yerine yazılı ve görsel materyallerin daha çok kullanılması.								
İhtiyaçlar	İyep öğrenci belirleme ve ölçme araçları. Öğrenci ders kitapları								

TEMA	EĞİTİM-ÖĞRETİMDE KALİTE								
Amaç 2	Öğrencilere medeniyetimizin ve insanlığın ortak değerleriyle çağın gereklerine uygun bilgi, beceri, tutum ve davranışlar kazandırılacaktır.								
Hedef 2.1	Öğrencilere evrensel değerler, sağlıklı yaşam ve çevre bilinci duyarlılığı kazandırılacaktır.								
Performans Göstergeleri	Hedef Etkisi	Başlangıç Değeri	2024	2025	2026	2027	2028	İzleme Sıklığı	Rapor Sıklığı
PG 2.1.1 Öğrenci başına okunan kitap sayısı	40	%8	%11	%13	%15	%17	%21	40	%8
PG 2.1.2 Sağlıklı ve dengeli beslenme ile ilgili düzenlenen faaliyet sayısı (Eğitim, faaliyet, gezi Proje, vb.)	30	%23	%26	%30	%34	%39	%41	30	%23
PG 2.1.3 Çevre bilincinin artırılmasına yönelik düzenlenen faaliyet sayısı (Eğitim, faaliyet, gezi Proje, vb.)	30	%20	%23	%26	%29	%34	%37	30	%20
Koordinatör Birim	Okul müdürü, Müdür yardımcıları, Sınıf öğretmenleri, Rehber öğretmenler								
İş birliği Yapılacak Birimler	İlçe Sağlık Birimleri, Belediyeler, İl ve İlçe Milli Eğitim Müdürlükleri								
Riskler	Öğrencilere aile de kitap okuma ve sağlıklı beslenme konusunda yeterince rol model olcak kişilerin olmaması. Yeterli eğitimlerin sağlanamaması								
Stratejiler	S1 Okul kütüphanesi zenginleştirilecek, öğrencilerin kütüphaneden yararlanması sağlanacaktır. S2 Türkçe dersinde ders saatinin bir bölümü okumaya ayrılacak ve okul müdürlüğünce planlanan zamanlarda okuma etkinlikleri düzenlenecektir. S3 Serbest etkinlikler saati, öğrencilerin sanatsal, sportif ve kültürel faaliyetlere katılım sağlayacağı şekilde düzenlenecektir. S4 Öğrencilere sağlıklı ve dengeli beslenmelerine yönelik bilgilendirme eğitimleri ve etkinlikler yapılacaktır. S5 Öğrencilerin çevre bilincinin artırılmasına yönelik etkinlikler yapılacaktır.								
Maliyet Tahmini	200.000								
Tespitler	Yapılan eğitimlere velilerin katılım oranının az olması. Verilen eğitimlerin sadece okulda kalması günlük hayatta uygulanması için velilerin yeterli desteği sağlamaması.								
İhtiyaçlar	Eğitimler için diğer kurumlarla iş birliklerinin yapılması Bilgilendirme için afiş, broşür gibi materyallerin sağlanması								

TEMA	EĞİTİM-ÖĞRETİMDE KALİTE								
Amaç 3	Temel eğitimde öğrencilerin kaliteli eğitime erişimleri fırsat eşitliği temelinde artırılarak bilişsel, duyuşsal ve fiziksel olarak çok yönlü gelişimleri sağlanacak ve temel hayat becerilerini edinmiş öğrenciler yetiştirilecektir.								
Hedef 3.1	Öğrencilerin bilimsel, kültürel, sanatsal, sportif ve toplum hizmeti alanlarında ders dışı etkinliklere katılım oranı artırılacaktır.								
Performans Göstergeleri	Hedefe Etkisi	Başlangıç Değeri	2024	2025	2026	2027	2028	İzleme Sıklığı	Rapor Sıklığı
PG 3.1.1 Okulda bir eğitim ve öğretim döneminde bilimsel, kültürel, sanatsal ve sportif alanlarda en az bir faaliyete katılan öğrenci oranı (%)	25	%10	%12	%16	%19	%21	%24	6 Aylık	Yıllık
PG 3.1.2 Bir eğitim ve öğretim yılında yerel, ulusal ve uluslararası proje, yarışma vb. etkinliklere katılan öğrenci oranı (%)	25	%3	%6	%10	%12	%15	%18	6 Aylık	Yıllık
PG 3.1.3 Okulda bir eğitim ve öğretim yılında geleneksel çocuk oyunları alt başlığında en az bir faaliyete katılan öğrenci oranı (%)	25	%4	%7	%10	%14	%16	%20	6 Aylık	Yıllık
PG 3.1.4 Okulda bir eğitim ve öğretim yılında geleneksel çocuk oyunlarına yönelik olarak düzenlenen alan/mekan sayısı.	25	%9	%12	%15	%18	%20	%23	6 Aylık	Yıllık
Koordinatör Birim	Okul müdürü, Müdür yardımcıları, Sınıf öğretmenleri, Rehber öğretmenler								
İş birliği Yapılacak Birimler	Gençlik ve Spor Bakanlığı, İlçe Millî Eğitim								
Riskler	-Okul dışı imkânların oluşturulmasında ilgili kurum ve kuruluşların yeterli desteği göstermemesi, - Yaz dönemlerinde bölgesel değişim programlarına yeterli talep olmaması, - Öğrencilerin sosyal girişimcilik konusundaki isteksizliği, - Okullara kaynak aktarılmasında kullanılacak kriterlerin belirsiz olması								
Stratejiler	S1 Her bir öğrencinin bir kulüp faaliyetinde aktif olarak yer alması sağlanarak kulüp faaliyetlerinin etkinliği artırılacaktır. S2 Diğer kurum ve kuruluşlarla iş birliği içerisinde yürütülen bilimsel, sosyal, kültürel, sanatsal ve sportif alanlardaki faaliyetler artırılacaktır. S3 Okul bahçeleri çocukların geleneksel oyunlarla vakit geçirmelerini sağlayacak ve gelişimlerini destekleyecek şekilde etkin olarak kullanılacaktır. S4 Öğrencilerin yerel, ulusal ve uluslararası proje ve yarışmalara katılmaları teşvik edilecektir. S5 Eğitim- öğretim yılı içerisinde okullarda geleneksel çocuk oyunları şenliği yapılacaktır.								
Maliyet Tahmini	300.000								
Tespitler	- İlgili kurum ve kuruluşlarla iş birliği çalışmaları, - Okul bahçelerinin öğrencilerin çok yönlü gelişimini destekleyecek şekilde tasarlanması ve dersler ile ders dışı etkinliklerin kültürel kazanımlarla desteklenmesi, - Okul ve mahalle spor kulüpleri ile bölgesel değişim programları ve şartları elverişsiz okulların öğrenci ve öğretmenlerinin desteklenmesi için finansman sağlanması, - Okullar arası farklılıkları tespit etmek ve kaynakları adaletli bir şekilde paylaşmak için sistem kurulması, - Hedeflenen başarıyı gösteremeyen öğrencilerin desteklenmesine yönelik mekanizmaların oluşturulması.								
İhtiyaçlar	Okul bahçelerindeki oyun alanlarını düzenleme çalışmalarının yapılması. İlgili kurumlarla iş birliği çalışmalarının yapılması.								

TEMA	KURUMSAL KAPASİTE								
Amaç 4	Okulun eğitimin temel ilkeleri doğrultusunda niteliğini artırmak amacıyla kurumsal kapasite geliştirilecektir.								
Hedef 4.1	Eğitim ve öğretimin sağlıklı ve güvenli bir ortamda gerçekleştirilmesi için okul sağlığı ve güvenliği geliştirilecektir.								
Performans Göstergeleri	Hedefe Etkisi	Başlangıç Değeri	2024	2025	2026	2027	2028	İzleme Sıklığı	Rapor Sıklığı
PG 4.1.1 Teknolojiyi yakından takip etmek	30	%2	%2	%1	%0	%0	%0	6 Aylık	Yıllık
PG 4.1.2 Yeniliğe açık olmak	30	%60	%70	%80	%90	%100	%100	6 Aylık	Yıllık
PG 4.1.3 Çoklu öğrenme modellerini esas almak	20	%60	%70	%80	%90	%100	%100	6 Aylık	Yıllık
PG 4.1.4 Eğitimde eşitliği sağlamak	20	%60	%70	%80	%90	%100	%100	6 Aylık	Yıllık
Koordinatör Birim	Okul Müdürü								
İş birliği Yapılacak Birimler	Okul aile birliği, AFAD,Okul Rehberlik Servisi, İl Sağlık Müdürlüğü								
Riskler	Eğitime isteksizlik ve katılımın az olması								
Stratejiler	<p>S1 Eğitim ortamları iş sağlığı ve güvenliği yönergesine uygun hâle getirilecektir.</p> <p>S2 Öğrenci, öğretmen ve velilerde farkındalık oluşturmak için bağımlılıkla mücadele, akran zorbalığı, siber zorbalık, sağlıklı beslenme ve obezite, hijyen, bulaşıcı hastalıklar ve gıda güvenliği gibi konularda alan uzmanları ile iş birliğinde eğitimler düzenlenecektir.</p> <p>S3 Doğa, insan ve teknoloji kaynaklı (deprem, sel, heyelan, yangın, çığ ve salgın hastalıklar vd.) afetlere karşı gerekli tedbirlerin alınması için çalışmalar yapılacaktır.</p> <p>S4 Okulun afet ve acil durum eylem planının güncel tutulması sağlanacaktır.</p> <p>S5 Afet ve acil durum tatbikatları düzenlenecektir.</p>								
Maliyet Tahmini	300.000								
Tespitler	Okulumuzun bulunduğu mahallede madde kullanımının olması, çevrede zorbalığın yaygın olması, afetler konusunda bilgi birikimine daha fazla ihtiyaç duyulduğu tespit edilmiştir								
İhtiyaçlar	Afişler, broşürler...								

4. BÖLÜM



2006

KOCAELİ-İZMİT



5. BÖLÜM

İZLEME ve DEĞERLENDİRME



2006

KOCAELİ-İZMİT

5.İZLEME ve DEĞERLENDİRME

5.1.İzleme ve Değerlendirme Modeli

İzleme, stratejik plan uygulamasının sistematik olarak takip edilmesi ve raporlanmasıdır. Değerlendirme ise, uygulama sonuçlarının amaç ve hedeflere kıyasla ölçülmesi ve söz konusu amaç ve hedeflerin tutarlılık ve uygunluğunun analizidir.

Müdürlüğümüz 2024-2028 Stratejik Planı İzleme ve Değerlendirme Modeli'nin çerçevesini aşağıda belirtilen süreçler oluşmaktadır.

1. 2024-2028 Stratejik Planı ve performans programlarında yer alan performans göstergelerinin gerçekleşme durumlarının tespit edilmesi,
2. Performans göstergelerinin gerçekleşme durumlarının hedeflerle kıyaslanması,
3. Sonuçların raporlanması ve paydaşlarla paylaşımı,
4. Gerekli tedbirlerin alınması.

2024-2028 Stratejik Planı'nda yer alan performans göstergelerinin gerçekleşme durumlarının tespiti yılda iki kez yapılacaktır. Yılın ilk altı aylık dönemini kapsayan birinci izleme kapsamında, SPE tarafından harcama birimlerinden sorumlu oldukları göstergeler ile ilgili gerçekleşme durumlarına ilişkin veriler toplanarak pekiştirilecektir. Göstergelerin gerçekleşme durumları hakkında hazırlanan rapor üst yöneticiye sunulacak ve böylelikle göstergelerdeki yıllık hedeflere ulaşılmasını sağlamak üzere gerekli görülebilecek tedbirlerin alınması sağlanacaktır.

Tablo 43: Stratejik Plan İzleme ve Değerlendirme Modeli

İzleme Değerlendirme Dönemi	Gerçekleştirilme Zamanı	İzleme Değerlendirme Dönemi Süreç Açıklaması	Zaman Kapsamı
1.İzleme-Değerlendirme Dönemi	Her yılın Temmuz ayı içerisinde	<ul style="list-style-type: none">SPE tarafından göstergeler ile ilgili yılsonu gerçekleşme durumlarına ilişkin verilerin toplanması ve pekiştirilmesi	Ocak-Temmuz dönemi
2.İzleme-Değerlendirme Dönemi	İzleyen yılın Şubat ayı sonuna kadar	<ul style="list-style-type: none">Okul Müdürü başkanlığında toplanan üst kurulda, gösterge hedeflerinden sapmaların ve sapma nedenlerinin değerlendirilerek gerekli tedbirlerin alınması	Tüm yıl

Performans göstergelerinin izlenmesi ve değerlendirilmesi aşağıda verilen tabloya göre yapılacaktır.

Örnek İzleme ve Değerlendirme Şablonu

2024-2025 Eğitim Öğretim Yılı Stratejik Plan İzleme ve Değerlendirme Tablosu					
A1					
H1.1					
Hedef 1.1 Performansı					
Sorumlu Birim					
Performans Göstergesi	Hedefe Etkisi (%)	Plan Dönemi Başlangıç Değeri *(A)	İzleme Dönemindeki Yıl Sonu Hedeflenen Değer (B)	İzleme Dönemindeki Gerçekleşme Değeri (C)	Performans (%) (C-A)/(B-A)
PG 1.1.1 Her dönem sınıf velilerine yönelik düzenlenen etkinlik sayısı	60	0	1	1	100
PG 1.1.2 En az bir aile eğitimi alan veli oranı (%)	40	25	75	60	70
Hedefe İlişkin Değerlendirmeler					
<p>2024-2025 eğitim öğretim yılında PG 1.1.1 için performansın %100 oranında gerçekleştiği görülmektedir. 2024-2025 eğitim öğretim yılında PG 1.1.2 için performansı %70 oranında gerçekleştiği göz önünde bulundurularak ailelerin eğitim faaliyetlerine katılımının artırılması için sınıf rehber öğretmenleri aracılığıyla telefon görüşmeleri yapılması planlanmıştır.</p>					

* 2024-2028 dönemini kapsayan stratejik plan için 2023 yılsonu değeridir.

**Her yılın ilk altı ayında, ilgili hedefe ait performans göstergelerinin performans düzeyi dikkate alınarak izlemenin yapıldığı yılın sonu itibarıyla hedeflenen değere ulaşıp ulaşılamayacağını analizi yapılır. Hedeflene değere ulaşılmasını engelleyecek hususlar ve riskler varsa değerlendirilir. Hedeflenen değere ulaşılmasını sağlayacak temel tedbirler kısaca yer verilir.

*PG 1.1.1'in performansının hedefe etkisinin çarpımı ile PG 1.1.2'nin performansının hedefe etkisinin çarpımları sonucunun toplanmasıyla elde edilir. $(\%100 \times \%60) + (\%70 \times \%40) = \%60 + \%28 = \%88$

EKLER:

EK-1 Paydaş Anketleri

Aşağıda verilen anketler, okul/kurumlara örnek olması bakımından rehber eklemiştir. Anket içerikleri, okul/kurum türüne ve yapısına göre değişiklik göstermelidir.

Sevgili Öğrencimiz;

- Bu anketin amacı, okul hakkındaki görüşlerini toplamaktır.
- Bu anket, kimlik bilgileri girilmeden yapılmalıdır.
- Okul hakkında görüşlerini yansıtan kutuya “X” işareti koyarak neler düşündüğünü öğrenmemize yardımcı olabilirsiniz.
- Anketimize katıldığınız için teşekkür ederiz.

NO	İLKOKUL ÖĞRENCİLERİ İÇİN KONU BAŞLIKLARI	Kesinlikle Katılıyorum	Katılıyorum	Kararsızım	Kesinlikle Katılmıyorum	Katılmıyorum
01-	Okulumu seviyorum.	()	()	()	()	()
02-	Okulumda kendimi güvende hissediyorum.	()	()	()	()	()
03-	Okulumun içi ve bahçesi temizdir.	()	()	()	()	()
04-	Öğretmenim adildir.	()	()	()	()	()
05-	Öğretmenim benimle ilgileniyor.	()	()	()	()	()
06-	Yardıma ihtiyacım olursa öğretmenim bana yardım eder.	()	()	()	()	()
07-	Öğretmenim derse katılmamı sağlar.	()	()	()	()	()
08-	Öğretmenim dersleri farklı araçlar kullanarak anlatır.	()	()	()	()	()
09-	Okul kantininde yeterli ve sağlıklı yiyecekler var.	()	()	()	()	()
10-	Okulda ders dışı eğlenceli etkinlikler var.	()	()	()	()	()
11-	Teneffüslerde ihtiyaçlarımı giderebiliyorum.	()	()	()	()	()
12-	Öğretmenim her gün beni çok çalıştırıyor.	()	()	()	()	()

Kıymetli Öğretmenimiz;

- Bu anketin amacı, okul/kurum çalışmaları hakkındaki görüşlerinizi almaktır.
- Bu ankette kimlik bilgileri yer almaz.
- Lütfen okul hakkındaki görüşlerinizi en iyi yansıtan kutuya “X” işareti koyarak belirtiniz.
- Anketimize katıldığınız için teşekkür ederiz.

NO	ÖĞRETMENLER İÇİN KONU BAŞLIKLARI	Katılıyorum			Katılmıyorum	
		Kesinlikle	Katılıyorum	Kararsızım	Kesinlikle	Katılmıyorum
01-	Okulun misyonu ve vizyonunu tam olarak anlıyorum.	()	()	()	()	()
02-	Okulda eğitim ve yönetim kalitesi sürekli olarak gelişiyor.	()	()	()	()	()
03-	Okul temiz ve hijyeniktir.	()	()	()	()	()
04-	Okul, öğrencilerin ve personelin güvenliğini sağlamak için uygun güvenlik önlemleri alır.	()	()	()	()	()
05-	Okul, yeni kabul edilen öğrencilere uygun desteği sağlar.	()	()	()	()	()
06-	Okulumuz mesleki yeterliliğimi geliştirmek için eğitim fırsatları sunuyor.	()	()	()	()	()
07-	Okul yönetimimiz öğretmenleri etkin bir şekilde yönlendirir.	()	()	()	()	()
08-	Okulumuz, öğrencilerin öğrenme ilgisini uyandıracak bir öğrenme ortamı oluşturmuştur.	()	()	()	()	()
09-	Etkili bir öğretmen olmak için ihtiyaç duyduğum kaynaklara erişimim var.	()	()	()	()	()
10-	Bana sunulan kaynakları kullanmak için gerekli eğitime sahibim.	()	()	()	()	()
11-	Okulumuzun, farklı ihtiyaçları olan öğrencileri desteklemek için etkin bir politikası vardır.	()	()	()	()	()
12-	Okulumuz müfredat uygulamasını etkin bir şekilde izler.	()	()	()	()	()
13-	Okulumuz, velilere uygun etkinlikler düzenlemektedir.	()	()	()	()	()
14-	Diğer öğretmenlerle iş birliği yaparım.	()	()	()	()	()
15-	Okul personeli arasında dostane bir ilişki sürdürülür.	()	()	()	()	()
16-	Takım ruhumuz ve moralimiz yüksektir.	()	()	()	()	()

Kıymetli Velimiz;

- Bu anketin amacı, okul/kurum çalışmaları hakkındaki görüşleriniz almaktır.
- Bu ankette kimlik bilgileri yer almaz.
- Lütfen okul/kurum hakkındaki görüşlerinizi en iyi yansıtan kutuya “X” işareti koyarak belirtiniz.
- Anketimize katıldığınız için teşekkür ederiz.

NO	ÖĞRETMENLER İÇİN KONU BAŞLIKLARI	Kesinlikle Katılıyorum	Katılıyorum	Kararsızım	Kesinlikle Katılmıyorum	Katılmıyorum
01-	Okulun misyonu ve vizyonunu tam olarak anlıyorum.	()	()	()	()	()
02-	Okulda eğitim ve yönetim kalitesi sürekli olarak gelişiyor.	()	()	()	()	()
03-	Okul temiz ve hijyeniktir.	()	()	()	()	()
04-	Okul, öğrencilerin ve personelin güvenliğini sağlamak için uygun güvenlik önlemleri alır.	()	()	()	()	()
05-	Okul, yeni kabul edilen öğrencilere uygun desteği sağlar.	()	()	()	()	()
06-	Okul, çocuğumun okumaya olan ilgisini geliştirmesine yardımcı olabilir.	()	()	()	()	()
07-	Okul çocuğumun öğrenme ilgisini güçlendiriyor.	()	()	()	()	()
08-	Okul çocuğumun ahlaki gelişimini teşvik edebilir.	()	()	()	()	()
09-	Okulda kullanılan değerlendirme yöntemleri çocuğumun gelişimini tüm yönleriyle anlamama yardımcı oluyor.	()	()	()	()	()
10-	Okul, çocuğumun öğrenme performansı ve gelişimi hakkında beni iyi bilgilendiriyor.	()	()	()	()	()
11-	Okul çocuğuma duygusal rahatsızlık ve öğrenme güçlükleri ile karşılaştığımda yeterli desteği ve rehberlik sağlar.	()	()	()	()	()
12-	Öğretmenlerin benimle iletişim kurma yöntemlerinden memnunum.	()	()	()	()	()
13-	Herhangi bir problem durumunda müdür endişelerime cevap veriyor.	()	()	()	()	()
14-	Okulda, velilerin ihtiyaçlarına uygun eğitim faaliyetleri düzenlenir.	()	()	()	()	()
15-	Okul, çocukların gelişimini desteklemek için velilerle iyi bir ilişki kurar.	()	()	()	()	()
16-	Okul, aktif veli katılımını teşvik eder.	()	()	()	()	()
17-	Okulun veli etkinliklerine aktif olarak katılırım.	()	()	()	()	()
18-	Bir veli olarak okula aidiyet hissediyorum.	()	()	()	()	()
19-	Çocuğumun ev ödevlerini tamamlamasını sağlarım.	()	()	()	()	()
20-	Çocuğumu okumaya teşvik ederim.	()	()	()	()	()
21-	Çocuğumun her gün okula gitmesini sağlarım.	()	()	()	()	()

STRATEJİ GELİŞTİRME KURULU

Nermin ASLAN
Üye

Sinem GÜNESEN
Okul Aile Birliği Başkanı/Üye

..../..../2024

Didem KAYA
Rehber Öğretmen

Serap YALDUZ
Müdür Yardımcısı

Yalcın İLGÜN
Okul Müdürü

O N A Y

..../..../2024

İhsan ÖZKAN
İzmit İlçe Milli Eğitim Müdürü

2006

KOCAELİ-İZMİT